



T.C
ELAZIĞ VALİLİĞİ
Kovancılar Anadolu Lisesi Müdürlüğü



2024-2028

Stratejik Plan





“Milli Eğitim'in gayesi; memlekete ahlâklı, karakterli, cumhuriyetçi, inkılâpçı, olumlu, atılgan, başladığı işleri başarabilecek kabiliyette, dürüst, düşünceli, iradeli, hayatta rastlayacağı engelleri aşmaya kudretli, karakter sahibi genç yetiştirmektir. Bunun için de öğretim programları ve sistemleri ona göre düzenlenmelidir. (1923)”

Mustafa Kemal ATATÜRK

A handwritten signature of Mustafa Kemal Atatürk in black ink. The signature is written in a cursive style, starting with a large 'M' and ending with a long, sweeping underline.

OKUL KİMLİK BİLGİSİ

İLİ: ELAZIĞ

İLÇESİ: KOVANCILAR

OKULUN ADI: KOVANCILAR ANADOLU LİSESİ

OKULA İLİŞKİN GENEL BİLGİLER

BAHÇELİEVLER MAH. PINARTEPE CAD. NO 46 İÇ KAPI NO 01
KOVANCILAR / ELAZIĞ

PERSONEL İLE İLGİLİ BİLGİLER

KURUMDA ÇALIŞAN
PERSONEL SAYISI

Sayıları

Erkek

Kadın

Okul Telefonu

(0424) 611 69 59

Yönetici

4

0

Faks

-

Branş Öğretmeni

10

11

Elektronik Posta Adresi

882847@meb.k12.tr

Rehber Öğretmen

1

1

Web sayfa adresi

<https://kovancilaranadolulisesi.meb.k12.tr>

Memur

1

0

Öğretim Şekli

Normal
(x)

İşkur temizlik personeli

4

4

Okulun Hizmete Giriş Tarihi

2002-2003

Ücretli ve
görevlendirme
Öğretmen

2

5

Kurum Kodu

882847

Toplam

22

20

OKUL VE BİNA DONANIM BİLGİLERİ

Toplam Derslik Sayısı

20

Kütüphane

Var
(x)

Yok
()

Kullanılan Derslik Sayısı

20

Çok Amaçlı Salon

Var
(x)

Yok
()

İdari Oda Sayısı

4

Çok Amaçlı Saha

Var
()

Yok
(x)

Laboratuvar Sayısı

1

ÖĞRENCİ BİLGİLERİ

Erkek

Kız

Toplam

9. Sınıf

43

77

120

10.Sınıf

31

85

116

11. Sınıf

35

79

114

12.Sınıf

49

92

141

Genel Toplam

158

333

491



Değişim yeryüzünde değişmeyen bir gerçektir. Ancak 20.yüzyılın başlarından itibaren değişimin hızı giderek artmıştır. 20.yy'ın son çeyreğinde ise teknolojik gelişmelerle beraber bilişim alanında da yaşanan çok hızlı gelişmeler ve değişimler günlük hayatımızı çepeçevre kuşatmıştır. Bu hızlı bilimsel ve teknolojik gelişmeler kurumların işleyişlerini ve dinamiklerini etkilemiştir. Bu durum karşısında kurumlar çalışanların performansını, iş doyumlarını ve verimliliklerini gözden geçirmek durumunda kalmışlardır. Bu noktadan hareketle de işleyişin, gelişimin ve kalkınmanın bir plan dahilinde gerçekleşmesi bir ihtiyaç bir zorunluluk halini almıştır.

Hatta 1960 yılında sonra bizde ilk planlı kalkınma dönemi başlamıştır. DPT tarafından beş yıllık kalkınma planları hazırlanmış ve uygulamaya konmuştur. Yaşadığımız süreçte ise kurumların işleyiş ve gelişimleri içinde planlı dönem başlamıştır.

Stratejik planın ortaya çıkışı da bu felsefeden hareketle olmuştur. Her kurum kendi "vizyonunu" ve "misyonu" belirlemek durumunda kalmıştır. Ayrıca nitelikli ve kaliteli işgücü yetiştirmek, çağın gelişmelerini yakalamak kurumlar ve organizasyonlar için olmazsa olmaz hedefler haline gelmiştir. Bu bağlamda ekip çalışması ve takım ruhu önem kazanmıştır.

Okulumuzun da gelecek hedeflerine ulaşması tüm paydaşlarımızın desteği ve katkısı ile mümkün olacaktır. 2024/2028 Stratejik planın hazırlanmasında emeği geçen stratejik plan ekibine teşekkür ediyorum.

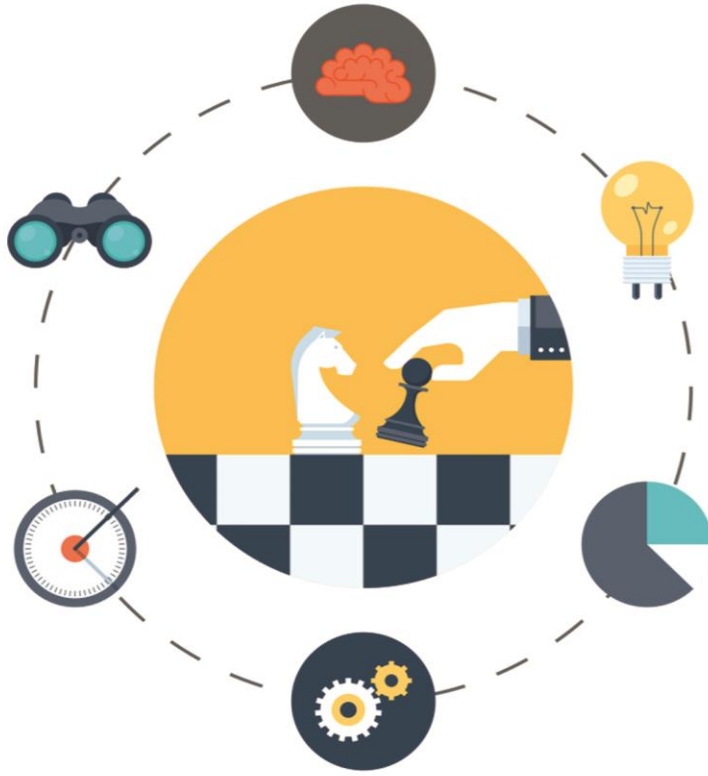
Cebrail DÜZGÜN
Okul Müdürü

İÇİNDEKİLER

1. GİRİŞ VE STRATEJİK PLANIN HAZIRLIK SÜRECİ
 - 1.1. Strateji Geliştirme Kurulu ve Stratejik Plan Ekibi
 - 1.2. Planlama Süreci
2. DURUM ANALİZİ
 - 2.1. Kurumsal Tarihçe
 - 2.2. Uygulanmakta Olan Planın Değerlendirilmesi
 - 2.3. Mevzuat Analizi
 - 2.4. Üst Politika Belgelerinin Analizi
 - 2.5. Faaliyet Alanları ile Ürün ve Hizmetlerin Belirlenmesi
 - 2.6. Paydaş Analizi
 - 2.7. Kuruluş İçi Analiz
 - 2.7.1. Teşkilat Yapısı
 - 2.7.2. İnsan Kaynakları
 - 2.7.3. Teknolojik Düzey
 - 2.7.4. Mali Kaynaklar
 - 2.7.5. İstatistik Veriler
 - 2.8. Dış Çevre Analizi (Politik, Ekonomik, Sosyal, Teknolojik, Yasal ve Çevresel Çevre Analizi -PESTLE)
 - 2.9. Güçlü ve Zayıf Yönler ile Fırsatlar ve Tehditler (GZFT) Analizi
 - 2.10. Tespit ve İhtiyaçların Belirlenmesi
3. GELECEĞE BAKIŞ
 - 3.1. Misyon
 - 3.2. Vizyon
 - 3.3. Temel Değerler
4. AMAÇ, HEDEF VE STRATEJİLERİN BELİRLENMESİ
 - 4.1. Amaçlar
 - 4.2. Hedefler
 - 4.3. Performans Göstergeleri
 - 4.4. Stratejilerin Belirlenmesi
 - 4.5. Maliyetlendirme
5. İZLEME VE DEĞERLENDİRME
6. Tablo/Şekil/Grafikler/Ekler

I. BÖLÜM

GİRİŞ VE STRATEJİK PLANIN HAZIRLIK SÜRECİ



2024/2028

STRATEJİK PLAN



1. GİRİŞ VE STRATEJİK PLANIN HAZIRLIK SÜRECİ

5018 Sayılı Kamu Mali Yönetimi ve Kontrol Kanunu ile kamu kaynaklarının daha etkili ve verimli bir şekilde kullanılması, hesap verebilir ve saydam bir yönetim anlayışının oluşması hedeflenmektedir.

1.1. Strateji Geliştirme Kurulu ve Stratejik Plan Ekibi

2024-2028 Strateji Geliştirme Kurulu Tablo 1’de yer almaktadır.

Tablo 1. Strateji Geliştirme Kurulu ve Stratejik Plan Ekibi

Kurul Bilgileri		Ekip Bilgileri	
Adı Soyadı	Unvanı	Adı Soyadı	Unvanı
Cebrail DÜZGÜN	Müdür	Cebrail AYDIN	Müdür Başyrd.
Şahin YILDIZ	Müdür Yrd.	Mehmet KARASU	Öğretmen
Vahdettin DEMİREL	Öğretmen	Nilay YİĞİT	Öğretmen
Bayram KILINÇ	Okul Aile Birliği Bşk.	Mustafa KUTLUKTEMUR	Veli
Sami DURĞUN	Bir Üye	Yusuf Mirza FİDAN	Öğrenci

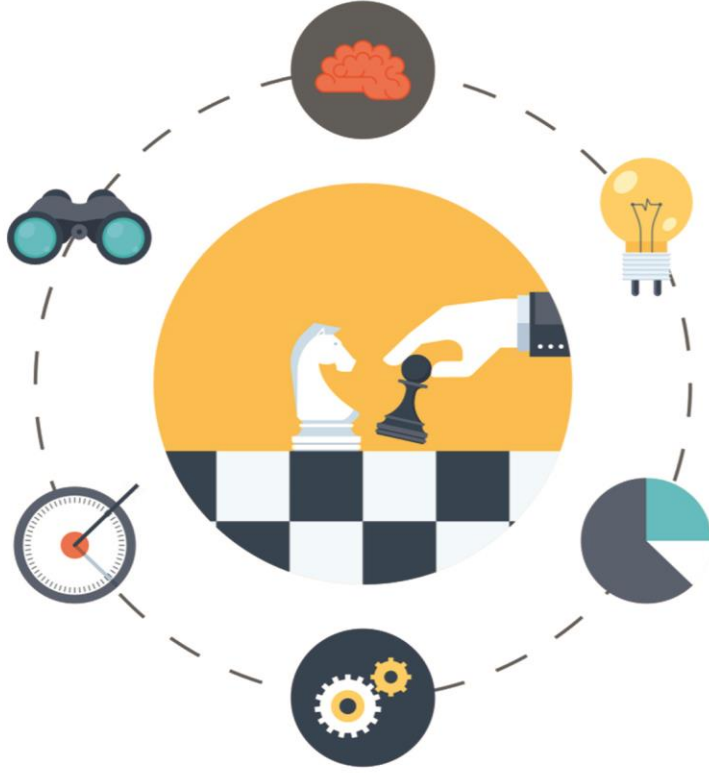
1.2. Planlama Süreci

2024-2028 dönemi stratejik planının hazırlanması sürecinin temel aşamaları; kurul ve ekiplerin oluşturulması, çalışma takviminin hazırlanması, uygulanacak yöntemlerin ve yapılacak çalışmaların belirlenmesi şeklindedir.

Okulumuzun 2024-2028 dönemlerini kapsayan stratejik plan hazırlık aşaması, strateji geliştirme kurulunun ve stratejik plan ekibinin oluşturulması ile başlamıştır. Ekip üyeleri bir araya gelerek çalışma takvimini oluşturulmuş, görev dağılımı yapılmıştır. Okulumuzun 2024-2028 yıllarını kapsayan stratejik planında yer alan amaçlar ve hedefler değerlendirilmiş, hedefler doğrultusunda performans göstergeleri ve stratejiler belirlenmiştir. Üst politika belgeleri incelenmiş, paydaş analizleri yapılmış ve çıkan sonuçlara göre alınabilecek tedbirler ortaya konmuş, PESTLE Analizi sonucunda kurumun GZFT Analizi ortaya çıkarılmış ve tespit edilen sorun ve gelişim alanları ile ilgili olarak yeni eğitim politikaları belirlenmiştir.

Planlama sürecine aktif katılımını sağlamak üzere paydaş anketi, toplantı ve görüşmeler yapılmıştır.

II. BÖLÜM DURUM ANALİZİ



2024/2028 STRATEJİK PLAN



2. DURUM ANALİZİ

Bu bölümde, okulumuzun mevcut durumunu ortaya koyarak neredeyiz sorusuna yanıt bulunmaya çalışılmıştır.

Bu kapsamda; okulumuzun kısa tanıtımına, okul künyesine ve temel istatistiklere, paydaş analizlerine ve görüşlerine, GZFT (Güçlü, Zayıf, Fırsat ve Tehditler) analizine yer verilmiştir.

2.1. Kurumsal Tarihçe

Bakanlığımız Ortaöğretim Genel Müdürlüğünün 18.07.2002 tarih ve 07688 sayılı yazısı ile okulumuzun açılmış olup 2002-2003 Eğitim Öğretim yılında Kovancılar İmam Hatip Lisesi'nin zemin katında Kovancılar Anadolu Lisesi olarak iki şube ve 60 öğrenci ile eğitim öğretim faaliyetine başlamıştır. Okulumuzun yeni binası (Şuanda kullanılan) Pınartepe Mahallesiinde yapımı 8700m² bir arsa üzerinde 2007 yılında başlanmıştır ve 10.02.2010 yılından bu yana eğitim öğretime bu binada devam edilmektedir. Okulumuz ilk mezunlarını 2005-2006 yılında vermiştir.

2023-2024 eğitim öğretim yılı itibariyle okulumuzun 491 öğrencisi bulunmakta olup 2023.2024 Eğitim Öğretim Yılı sonunda



19 mezunlarını verecektir. Okulumuzda 20 derslik, 1 fen Laboratuvarı, 1 resim atölyesi, 1 BT (Bilgisayar) sınıfı, 1 konferans salonu, 1 Z-Kütüphane bulunmaktadır. Okulumuz 2021/2022 Eğitim Öğretim Yılında Proje Okulu Niteliği kazanmış ve sınavlı öğrenci almaya başlamıştır.

Okulumuzun mevcut erkek öğrenci pansiyonu Mimar Sinan YİBO'nun pansiyonu iken 2011 yılından itibaren okulumuza bağlanmış olup 100 öğrenci kapasitesi ile hizmet vermektedir.

Okulumuz ilçe merkezine 1.5 km uzaklıktadır. Ulaşım servis araçlarıyla sağlanmaktadır.

2.2. Uygulanmakta Olan Stratejik Planın Değerlendirilmesi

2019-2023 Kovancılar Anadolu Lisesi Müdürlüğü Stratejik Planı; hazırlık süreci, durum analizi, geleceğe yönelim, maliyetlendirme ile izleme ve değerlendirme olmak üzere beş bölümden oluşmaktadır. 2019-2023 Stratejik planımızda arzu edilen hedeflere 24 Ocak 2020 Elazığ depremi nedeniyle okulların tatil edilmesi ve hemen sonra gelen pandemi süreci okullarda eğitim öğretime ara verilmesi nedeniyle bazı hedeflere beklenen sonuç elde edilememiştir. Elazığ depremi ve pandemi etkisi tam atlatılmışken 6 Şubat 2023 Kahramanmaraş merkezli depremlerin meydana getirdiği fiziki ve psikolojik hasar hedeflere ulaşmada sapsmalara neden olmuştur. Öğrencilere bu süreçte gerekli psikolojik destek verilmiş eğitim aksatılmadan uzaktan eğitim yolu ile gerçekleştirilmiş ise de istenilen hedefe ulaşılmamıştır. Okulumuzun şehir merkezinde yaklaşık 1.5 km uzak olması ile ilgili sorun servis araçlarının sistemli ve düzenli bir şekilde işletilmesi ile çözülmüş. Hafta sonu DYK kursları diğer ve sosyal faaliyetler düzenli bir şekilde uygulanmaktadır. Okulun disiplin ve devam sorununda istenilen hedefe ulaşılmıştır. YKS ve MSÜ sınavlarında istenilen hedefe yaklaşmış der bazında net ortalamalarında belli ölçüde hedefe yaklaşmıştır. Ulusal proje yarışmalarında pandemi ve deprem nedeniyle istenilen hedefe ulaşılmamıştır. 2021/2022 Eğitim Öğretim yılından itibaren Proje Okulu niteliği kazanan okulumuz sınavla öğrenci almaya başlamış ve ders bazlı başarı ortalamalarında istenilen hedeflere ulaşmıştır. 2024-2028 stratejik planında belirteceğimiz hedeflerimize paydaşlarımız ile ulaşacağımıza inanmaktayız.

2.3. Yasal Yükümlülükler ve Mevzuat Analizi

Yasal Mevzuatlar

- ✓ T.C. Anayasası
- ✓ 1739 Sayılı Milli Eğitim Temel Kanunu
- ✓ 652 Sayılı Millî Eğitim Bakanlığının Teşkilat ve Görevleri Hakkındaki Kanun Hükmünde Kararname
- ✓ 222 Sayılı Milli Eğitim Temel Kanunu
- ✓ 657 Sayılı Devlet Memurları Kanunu
- ✓ 5442 Sayılı İl İdaresi Kanunu
- ✓ 3308 Sayılı Çıraklık ve Mesleki Eğitim Kanunu
- ✓ 439 Sayılı Ek Ders Kanunu
- ✓ 4306 Sayılı Zorunlu İlköğretim ve Eğitim Kanunu
- ✓ 5018 Sayılı Kamu Mali Yönetimi ve Kontrol Kanunu
- ✓ Millî Eğitim Bakanlığı Millî Eğitim Temel Kanunu İle Bazı Kanun ve Kanun Hükmünde Kararnamelerde Değişiklik Yapılmasına Dair 6528 Sayılı Kanun
- ✓ İlköğretim ve Eğitim Kanunu ile Bazı Kanunlarda Değişiklik Yapılmasına Dair 6287 Sayılı Kanun
- ✓ 29072 sayılı Millî Eğitim Bakanlığı Okul Öncesi Eğitim ve İlköğretim Kurumları Yönetmeliği
- ✓ 28758 sayılı Millî Eğitim Bakanlığı Ortaöğretim Kurumları Yönetmeliği
- ✓ 04.04.2014 tarih ve 28962 sayılı Resmî Gazetede yayımlanan Yatırım İzleme ve Koordinasyon Başkanlığı Görev, Yetki ve Sorumlulukları İle Çalışma Usul ve Esaslarına Dair Yönetmelik
- ✓ Milli Eğitim Bakanlığı Taşıma Yoluyla Eğitime Erişim Yönetmeliği
- ✓ Milli Eğitim Bakanlığı Rehberlik ve Psikolojik Danışma Hizmetleri Yönetmeliği
- ✓ 2024-2028 MEB Stratejik Plan Hazırlık Programı konulu 2022/21 sayılı genelge
- ✓ 5.8.2010 tarihli ve 27663 sayılı Resmî Gazete 'de yayımlanan Sivil Savunma Uzmanlarının İdari Statüleri, Görevleri, Çalışma Usul ve Esasları ile Eğitimleri Hakkında Yönetmelik

Yasal Yükümlülük	Dayanak	Tespitler	İhtiyaçlar
Okul öncesi, ilk ve ortaöğretim çağındaki öğrencileri bedeni, zihni, ahlaki, manevi, sosyal ve kültürel nitelikler yönünden geliştiren ve insan haklarına dayalı toplum yapısının ve küresel düzeyde rekabet gücüne sahip ekonomik sistemin gerektirdiği bilgi ve becerilerle donatarak geleceğe hazırlayan eğitim ve öğretim programlarını tasarlamak, uygulamak, güncellemek; öğretmen ve öğrencilerin eğitim ve öğretim hizmetlerini bu çerçevede yürütmek ve denetlemek	1 No'lu Cumhurbaşkanlığı Kararnemesi (CBK)'nin On Birinci Bölümü 301'inci maddesi 1'inci fıkrası (a) bendi	Diğer kamu kurum ve kuruluşları ile sivil toplum kuruluşlarının eğitim ve öğretim hizmetlerinde yapıcı iş birlikleri içerisinde yeterince yer almaması Okul öncesi eğitim standartlarının güncel olmaması	İlgili kamu kurumlarıyla ve sivil toplum kuruluşlarıyla eğitim ve öğretim hizmetinin toplumsal bir bütünlük içerisinde ele alınmasına yönelik bilgi ve tecrübe paylaşımının artırılması
Eğitim ve öğretimin her kademesi için ulusal politika ve stratejileri belirlemek, uygulamak, uygulanmasını izlemek ve denetlemek, ortaya çıkan yeni hizmet modellerine göre güncelleyerek geliştirmek	1 No'lu CBK'nin On Birinci Bölümü 301'inci maddesi 1'inci fıkrası (b) bendi	Eğitim ve öğretime dair temel politika ve planların personel görev değişikliği sebebiyle yeterince sahiplenilmemesi ve uygulama aşamasında sürekli için sağlanamaması	Yöneticilerin ve diğer personelin görev değişikliği söz konusu olduğunda bilgi ve birikimini yeni gelen personele aktarması ve oryantasyon süreci
Eğitim sistemini yeniliklere açık, dinamik, ekonomik ve toplumsal gelişimin gerekleriyle uyumlu biçimde güncel teknik ve modeller ışığında tasarlamak ve geliştirmek	1 No'lu CBK'nin On Birinci Bölümü 301'inci maddesi 1'inci fıkrası (c) bendi	Ders kitaplarının (etkinlik ve soru sayıları) e-İçeriklerle desteklenmesi gerekliliği Teknolojik gelişmelerle birlikte öğrenmenin çevrim içi ortamlarda sunulmasına olanak sağlanması Geleneksel öğrenme yöntemlerine kıyasla daha interaktif ve hızlı bir şekilde öğrenmenin tercih edilmesi	Ders kitaplarına yönelik e-İçeriklerin tek bir platform üzerinden kullanıcılara ulaştırılması Okul/kurum standartlarının gelişmeler doğrultusunda yeniden yapılandırılması Çeşitli öğrenme alanlarında programların hazırlanması ve hazırlanan programların günümüz ihtiyaçlarına uygun hâle getirilmesi
Eğitime erişimi kolaylaştıran, her vatandaşın eğitim fırsat ve imkânlarından eşit derecede yararlanabilmesini teminat altına alan politika ve stratejiler geliştirmek, uygulamak, uygulanmasını izlemek ve koordine etmek	1 No'lu CBK'nin On Birinci Bölümü 301'inci maddesi 1'inci fıkrası (ç) bendi	İlk ve ortaöğretim kurumları arası imkân ve başarı farklılıklarının olması	Mevcut uygulamaların öğrencilerin çok yönlü gelişimini destekleyecek projelerle ilgilenmesine ve yeni projeler üretmesine imkân verecek şekilde düzenlenmesi Öğretim programları ile öğrencilerin fiziksel, sosyal, duyuşsal yanlarının bütüncül bir şekilde geliştirilmesi

Yasal Yükümlülük	Dayanak	Tespitler	İhtiyaçlar
Kız öğrencilerin, engellilerin ve toplumun özel ilgi bekleyen diğer kesimlerinin eğitime katılımını yaygınlaştıracak politika ve stratejiler geliştirmek, uygulamak ve uygulanmasını koordine etmek	1 No'lu CBK'nin On Birinci Bölümü 301'inci maddesi 1'inci fıkrası (d) bendi	Özel eğitim alanına yönelik öğrenme ortamları, ders yapıları ve materyallerinin geliştirilme çalışmalarının yeterli düzeyde olmaması Sosyal, kültürel, sanatsal ve sportif faaliyetlere özel eğitim ihtiyacı olan öğrencilerin yeterli düzeyde katılmaması	Özel eğitim alanına yönelik öğrenme ortamları, ders yapıları ve materyallerinin geliştirilmesinde çalışmaların artırılması Sosyal, kültürel, sanatsal ve sportif faaliyetlere özel eğitim ihtiyacı olan öğrencilerin katılımlarının artırılması
Özel yetenek sahibi kişilerin bu niteliklerini koruyucu ve geliştirici özel eğitim ve öğretim programlarını tasarlamak, uygulamak ve uygulanmasını koordine etmek	1 No'lu CBK'nin On Birinci Bölümü 301'inci maddesi 1'inci fıkrası (e) bendi	Özel eğitim ihtiyacı olan öğrencilerin özellikleri ve eğitim süreçleri hakkında ilgili paydaşların yeterli düzeyde bilgi sahibi olmaması Özel öğretim kurumlarına devam eden öğrenci oranının OECD ortalamasının altında kalması	Öğretmenler, okul yöneticileri ve diğer personel ile ailelerin özel eğitim ihtiyacı olan öğrencilere yönelik bilgi, beceri, tutum ve farkındalıklarının geliştirilmesi Özel sektörün eğitim yatırımlarının desteklenmesi amacıyla mevzuat düzenlemelerinin yapılması

2.4. Üst Politika Belgeleri Analizi

Okulumuzun 2024-2028 Stratejik Planı'nın stratejik amaç, hedef, performans göstergeleri ve stratejileri hazırlanırken aşağıdaki belgelerden yararlanılmıştır.

Tablo 2. Üst Politika Belgeleri

Temel Üst Politika Belgeleri	Sektörel ve Tematik Strateji Belgesi
Kalkınma Planları	Diğer Kamu Kurum ve Kuruluşlarının Stratejik Planları
Orta Vadeli Programlar	Ulusal Yapay Zekâ Stratejisi
Orta Vadeli Mali Planlar	Öğretmen Strateji Belgesi
Millî Eğitim Şura Kararları	İklim Değişikliği Eylem Planı
Cumhurbaşkanlığı Yıllık Prog.	Ulusal Deprem Stratejisi ve Eylem Planı
MEB Stratejik Planı	Ulusal Girişimcilik Stratejisi ve Eylem Planı
MEM Stratejik Planı	2023-2028 Türkiye Çocuk Hakları Strateji Belgesi ve Eylem Planı
Millî Eğitim Kalite Çerçevesi	Kadının Güçlenmesi Strateji Belgesi ve Eylem Planı
Avrupa 2020 Stratejisi	Su Verimliliği Strateji Belgesi ve Eylem Planı
	Ulusal Enerji Verimliliği Eylem Planı

2.5. Faaliyet Alanları İle Ürün/Hizmetlerin Belirlenmesi

Okulumuzun faaliyet alanları ile ürün/hizmetlerine yönelik bilgiler Tablo 3'te yer almaktadır.

Tablo 3. Faaliyet Alanlar/Ürün Hizmetler

Faaliyet Alanı	Ürün/Hizmetler
Eğitim-Öğretim Faaliyetleri	Öğrenci İşleri Kayıt-nakil işleri Devam-devamsızlık Sınıf geçme Sınav hizmetleri
Rehberlik Faaliyetleri	Öğrenci rehberliği Veli rehberliği Diğer rehberlik faaliyetleri
Sosyal Faaliyetler	Faaliyet alanlarının tespiti İlgi ve yeteneklere göre yönlendirme Katılımın sağlanması Dış paydaş iş birlikleri Faaliyet takvimi Raporlama
Sportif Faaliyetler	Faaliyet alanlarının tespiti İlgi ve yeteneklere göre yönlendirme Rehberlik Yarışmalar düzenlenmesi ve katılımın sağlanması Dış paydaş iş birlikleri Faaliyet takvimi Raporlama
Kültürel ve Sanatsal Faaliyetler	Faaliyet alanlarının tespiti Katılımın sağlanması Dış paydaş iş birlikleri Faaliyet takvimi Raporlama
İnsan Kaynakları Faaliyetleri	Merkezi/Mahalli hizmet içi kurs/seminerlere katılım Eğitim içerikli toplantılar Kurum içi ve kurum dışı personel etkinlikleri Dış paydaş iş birliğindeki eğitim faaliyetleri
Okul Aile Birliği Faaliyetleri	İş birliği Toplantılar İhtiyaçların ve sorun alanlarının belirlenmesi İhtiyaçların giderilmesi
Öğrencilere Yönelik Faaliyetler	Okul içi ve okul dışı faaliyetler Ekiplerin ve kurulların işleyişi
Ölçme Değerlendirme Faaliyetleri	Öğrenci takip kartları Ortak sınavlar Rehberlik Yönlendirme Değerlendirme toplantıları
Öğrenme Ortamlarına Yönelik Faaliyetler	Fiziki koşulların iyileştirilmesi Laboratuvarların amacına uygun işleyişi Derslik başına düşen öğrenci sayıları Öğretmenlerin mesleki gelişimleri
Ders Dışı Faaliyetler	Okul dışı öğrenme ortamları Ders dışı etkinlikler Okul-aile iş birlikleri

2.6. Paydaş Analizi

Eđitim kurumları, önemli bir öğrenme alanıdır. Bu kurumların; güvenli oluşu, sosyal-sportif-kültürel çalışma alanlarının yeterliliđi ve amaca hizmet etmesi, atölyelerinin, kütüphanesinin, konferans salonunun ve diđer etkinlik alanlarının var oluşu gibi fiziki yeterlilikleri sayesinde, öğretmenlerin mesleki gelişimlerinin artacağı; öğrencilerin motivasyon, uyum, akademik başarı ve sosyal insan olabilme beceri süreçlerini etkili kullanabilecekleri düşünülmektedir.

Paydaş analizi sürecinde Millî Eğitim Müdürlüğünün teşkilat yapısı, ilgili mevzuatı, hizmet envanteri ve faaliyet alanları analiz edilerek iç ve dış paydaşlar belirlenmiştir. Etki/önem matrisi kullanılarak paydaşlar önceliklendirilmiş ve nihai paydaş listesi oluşturulmuştur. Bu kapsamda, durum analizi çalışmalarında katılımcılığı sağlamak ve geniş kitlelere ulaşmak üzere iç ve dış paydaşlara yönelik anketler geliştirilmiştir. Anketlere verilen cevapların analiz bulguları raporlaştırılmıştır. İç ve dış paydaş anketlerinden elde edilen bulgulardan; durum analizi aşamasında GZFT ve PESTLE analizlerinde, geleceđe yönelim aşamasında da sorun alanları, hedef ve stratejiler, riskler, tespitler, ihtiyaçların belirlenmesi sürecinde faydalanılmıştır.

Okulumuzda öğrenim görmekte olan öğrencilerimize rehber stratejik planda yer alan 20 soruluk anket, velilere 22 soruluk anket, öğretmenlere 17 soruluk anketler dağıtılmış, anketi dolduran öğrenci, veli ve öğretmenlerin anketleri tasnif edilerek yorumlama yapılmış çıkan sonuçlar tabloda sunulmuştur.

Tablo 4. İç ve Dış Paydaş Analizi

Paydaş Adı	İç / Dış Paydaş	Önem Derecesi	Etki Derecesi
Milli Eğitim Bakanlığı	Dış Paydaş	5	5
Elazığ Milli Eğitim Müdürlüğü	Dış Paydaş	5	5
Diğer Kurum/Kuruluşlar	Dış Paydaş	5	4
Valilik	Dış Paydaş	5	4
Üniversite	Dış Paydaş	5	4
Güvenlik Güçleri (Emniyet, Jandarma)	Dış Paydaş	5	4
Sivil Toplum Kuruluşları (STK)	Dış Paydaş	4	4
Veliler	Dış Paydaş	5	5
Muhtarlık	Dış Paydaş	5	5
Müdürlüğe Bağlı Diğer Okul/Kurumlar	Dış Paydaş	5	5
Öğrenciler	İç Paydaş	5	5
Kurum Çalışanları	İç Paydaş	5	5
Okul Aile Birliği	İç Paydaş	5	5

2.7. Okul/Kurum İçi Analizi

2024-2028 Stratejik Plan Hazırlık Çalışmaları kapsamında analiz çalışmaları odak bir grupla gerçekleştirilmiştir. Bu çalışmadan elde edilen bulgu, sonuç, öneri ve değerlendirmeler aşağıda sunulmuştur.

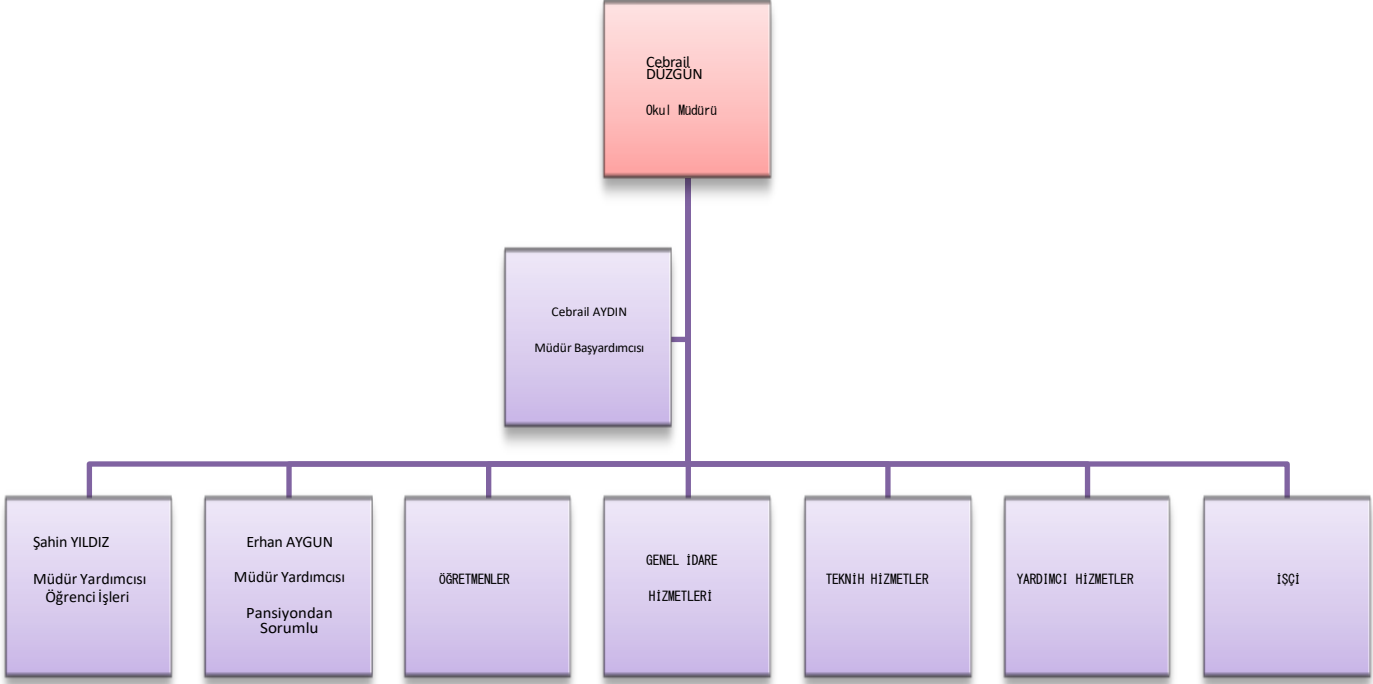
Çalışma sonuçlarına göre geliştirmeye açık alanlar öncelik sırasına göre aşağıda sıralanmıştır;

- 1- Kurum içi iklim
- 2- Çalışanların motivasyonu
- 3- Kurumsal değerler
- 4- Kurum içi iletişim
- 5- Çalışanların güçlendirilmesi ve karar alma süreçlerine etkin katılımları,
- 6- Bilgi paylaşımı ve birimler arası koordinasyon,

Gerçekleştirilen analizlere göre kurumun güçlü olduğu alanlar öncelik sırasına göre:

- 1- Kurum çalışanları arasındaki iş birliği
- 2- Güçlü bir AR-GE alt yapısı
- 3- Öğretmenlerin proje hazırlama süreçlerine katılımları
- 4- Yöneticilerin katılımcılığı desteklemeleri
- 5- Yeni fikirlere ve uygulamalara uyum

2.7.1. Teşkilat Yapısı



Tablo 6. Yıllara Göre Öğrenci Sayıları

Eğitim Öğretim Yılı	9.Sınıf		10. Sınıf		11. Sınıf		12. Sınıf		Toplam
	ERKEK	KIZ	ERKEK	KIZ	ERKEK	KIZ	ERKEK	KIZ	
2020-2021	45	93	100	50	93	132	45	81	639
2021-2022	82	39	74	44	89	42	128	73	571
2022-2023	32	85	36	78	43	93	37	101	505
2023-2024	43	77	31	85	35	79	49	92	491
2024-2025									
2025-2026									
2026-2027									
2027-2028									

Tablo 7. Yıllara Göre 12. Sınıf öğrencilerinin YKS Yerleştirme Sonuçları

YILLARA GÖRE ÜNİVERSİTEYE YERLEŞME İSTATİSTİKLERİ (EK YERLEŞTİRMELER DAHİLDİR)																										
YIL	MEZUN ÖĞRENCİ SAYISI	YERLEŞEN ÖĞRENCİ SAYISI	YERLEŞME ORAN (%)	MESLEKLER BAZINDA YERLEŞEN ÖĞRENCİ SAYILARI																						
				TIP	DIŞ HEKİMLİĞİ	HUKUK	ECZACILIK	MÜHENDİSLİK	İNG. ÖĞRETMENLİĞİ/ İNG DİL VE EDEB.	İLAHİYAT	DIĞER ÖĞRETMENLİKLER	ÖZEL YETENEKLE ALAN ÖĞRETMENLİKLER (B. EĞT, HRMŞİRELİK/JEBELİK/ATT/DİVETİ SYENLİK	SAĞLIK YÖNETİMİ	GASTRONOMİ VE MUTFAK SANATLARI/ AŞÇILIK	SIYASET BİLMİ VE KAMU YÖNETİMİ	MALİYE/İKTİSAT/İŞLETME	SOSYAL HİZMET	GAZETECİLİK	FELSEFE GRUBU	MOLEKÜLER BİYOLOJİ	TÜRK DİLİ VE EDEBİYATI	SOSYOLOJİ	DIĞER (ÖNLİSANS)	TOPLAM YERLEŞEN ÖĞRENCİ SAYISI		
2018	152	35	23,03				1	1	9	4	3		2				2		1					12	35	
2019	122	44	36,07					5	7	4	9		3			3	1	2						10	44	
2020	123	22	17,89	1	1			1	6		2		1											10	22	
2021	121	37	30,58					1	9		7		8											12	37	
2022	211	45	21,33	1				9	5	8	1	1	1			1	1							17	45	
2023	138	32	23,19	3		1		9	1				1			2			1	1	1	2	1	9	32	
2024	141	40	28,37																						0	
																									0	
																									0	
																									0	
TOPLAM	1008	255	25,78	5	1	1	1	8	49	14	29	1	16	1		3	3	4	2	2	1	1	2	1	70	215

NOT: 2024 YKS YERLEŞTİRME HEDEFİ %28,37 OLARAK BELİRLENMİŞTİR.

Tablo 8. Yıllara Göre Sosyal-Kültürel –Bilimsel ve Sportif Başarı Verileri

Eğitim Öğretim Yılı	Sosyal Derece		Kültürel Derece		Bilimsel Derece		Sportif Derece		
	İl	Ulusal	İl	Ulusal	İl	Ulusal	İl	Ulusal	Toplam
2021-2022	0	0	0	0	1.Lik	1.Lik	2.Lik	0	3
2022-2023	0	0	0	0	0	2.Lik	0	0	0
2023-2024	0	0	1.Lik	1.Lik	0	0	0	0	2
2024-2025									
2025-2026									
2026-2027									
2027-2028									

Tablo 9. Yıllara Göre Öğrenme Stilleri Envanteri

Unvanı	Görsel	İşitsel	Kinestetik	Okuma-Yazma
2021-2022	0	0	0	0
2022-2023	0	0	0	0
2023-2024	370	350	50	85
2024-2025				
2025-2026				
2026-2027				
2027-2028				

Tablo 10. Yıllara Göre Öğrenci Devamsızlık Durumu

Yıllar	9.Sınıf			10.Sınıf			11.Sınıf			12. Sınıf						
	Öğrenci Sayısı	Devamsızlıktan Kalan	Dersten Tekrar	Ders+Devamsızlık	Öğrenci Sayısı	Devamsızlıktan Kalan	Dersten Tekrar	Ders+Devamsızlık	Öğrenci Sayısı	Devamsızlıktan Kalan	Dersten Tekrar	Ders+Devamsızlık	Öğrenci Sayısı	Devamsızlıktan Kalan	Dersten Tekrar	Ders+Devamsızlık
2021-2022	121	1	0	0	118	0	0	0	131	0	0	0	201	0	0	0
2022-2023	117	0	0	0	114	0	0	0	136	0	0	0	138	0	0	0
2023-2024	120				116	0			114				141			
2025-2026																
2026-2027																
2027-2028																

Tablo 11. Yıllara Göre Okul Disiplin Ceza Durumu

Yıllar	DİSİPLİN VAKA VE SAYILARI			
	KINAMA CEZASI	KISA SÜRELİ UZAKLAŞTIRMA	OKUL DEĞİŞTİRME	ÖRGÜN EĞİTİM DIŞINA ÇIKARILMA
2021-2022	34	11	0	0
2022-2023	23	13	0	0
2023-2024	0	0	0	0
2024-2025				
2025-2026				
2026-2027				
2027-2028				

Tablo 12. Yıllara Göre Öğrenci Ödül Durumu

Yıllar	ÖĞRENCİ ÖDÜL DURUMU (Kişi)							
	Teşekkür Belgesi		Takdir Belgesi		Onur Belgesi		Üstün Başarı	
	1.Dönem	2.Dönem	1.Dönem	2.Dönem	1.Dönem	2.Dönem	1.Dönem	2.Dönem
2021-2022	134	120	69	75	68	90	0	7
2022-2023	266	245	159	163	90	104	0	9
2023-2024	231		121		41			
2024-2025								
2025-2026								
2026-2027								
2027-2028								

Tablo 13. Personel Sayı ve Eğitim Durumu (2024 Yılı)

Adı Soyadı/Görev Unvanı	Branşı	Mevcut		Kariveri	Eğitim Durumu
		Erkek	Kadın		
CebraİL DÜZGÜN/Okul Müdürü	Türk Dili Ve Edb.	1		Uzman Öğr.	YL
CebraİL AYDIN/Müdür Başyardımcısı	Coğrafya	1		Uzman Öğr.	YL
Erhan AYGÜN/Müdür Yardımcısı	Beden Eğtm.	1		Uzman Öğr.	LİANS
Şahin YILDIZ/Müdür Yardımcısı	Beden Eğtm.	1		Uzman Öğr.	LİANS
Mehmet KARASU	Rehber Öğrt.	1		Uzman Öğr	YL
Edanur TERZİ BAYRAK	Rehber Öğrt.		1	Uzman Öğr	YL
Abdulvahap YALÇINKAYA	Türk Dili Ve Edb.	1		Uzman Öğr	LİANS
Yücel ÖNEN	Türk Dili Ve Edb.	1		Öğretmen	LİANS
Ayfer ÖZFİDAN	Türk Dili Ve Edb.		1	Uzman Öğr.	LİANS
Vahdettin DEMİREL	Türk Dili Ve Edb.	1		Uzman Öğr	LİANS
Şükran YEŞİLKAYA	Türk Dili Ve Edb.		1	Uzman Öğr	LİANS
Mücahit PEHLEVEN	Türk Dili Ve Edb.	1		Uzman Öğr	LİANS
İlhan SERÇE	Beden Eğitimi	1		Uzman Öğr	
Ferhat Evren ORHAN	Görsel Sanatlar/Müzik	1		Uzman Öğr	LİANS
Deniz TAŞDEMİR	Görsel Sanatlar/Müzik		1	Öğretmen	LİANS
İbrahim Halil POLAT	Coğrafya	1		Uzman Öğr	LİANS
Fatih YILMAZ	Felsefe	1		Uzman Öğr.	YL
Selami ÇELİK	Tarih	1		Uzman Öğr	LİANS
Yunus Ulaşcan TALAY	Tarih	1		Öğretmen	LİANS
Muzaffer GÜNGÖREN	Fizik	1		Uzman Öğr	YL
Nejdet ERCAN	Fizik	1		Uzman Öğr	LİANS
Sübhan KOÇ	Biyoloji		1	Öğretmen	LİANS
Sibel BİÇER	Kimya		1	Öğretmen	LİANS
Zeynep ATICIOĞLU	Din Klt ve Ahlk Bilgisi		1	Öğretmen	LİANS
Hediye DEMİROĞLU	Din Klt ve Ahlk Bilgisi		1	Öğretmen	LİANS
Hatice ÖZDEMİR	Din Klt ve Ahlk Bilgisi		1	Öğretmen	LİANS
Aytaç ÖZCAN	Yabancı Dil	1		Öğretmen	LİANS
Filiz ÖZCAN	Yabancı Dil		1	Öğretmen	LİANS
Hacer CAN	Yabancı Dil		1	Uzman Öğr	LİANS
Hatun İNCE	Yabancı Dil		1	Öğretmen	LİANS
M.Fatih TURSUN	Matematik	1		Uzman Öğr	LİANS
Hakan KÖKSAL	Matematik	1		Uzman Öğr	LİANS
Yüksel YUCA	Matematik	1		Uzman Öğr	LİANS
Fatma KIRANŞAN	Matematik		1	Baş Öğr.	LİANS
Cafer POLAT	Matematik	1		Öğretmen	LİANS
Esra ÖLÇÜCU	Matematik		1	Öğretmen	LİANS
OlcaY SOYKAN	Almanca	1		Uzman Öğr	LİANS
Nilay YİĞİT	Bilişim Öğrt.		1	Öğretmen	LİANS

Adı Soyadı/Görev Unvanı	Branşı	Mevcut		Kariyeri	Eğitim
Fuat DEMİRELLİ	V.H.K.İ	1		GİH	LİSE
Mehmet TURAL	Bekçi	1		GİH	LİSE
Muharrem YILDIRIM	Aşçı	1		YH	LİSE
Fatma ERCAN	Aşçı Yard.		1	YH	LİSE
İrfan DEMİRBAĞ	İşçi	1		İŞÇİ	İLKOKUL
Naime AYDIN	İşçi		1	İŞÇİ	İLKOKUL

Tablo 14. Öğrenme Ortam Verileri

OKUL BÖLÜMLERİ	OKULUN FİZİKİ DURUMU			
	SAYI/ADET	ALANI m2	ÖZEL ALANLAR	ÖZELLİK
OKUL KAT SAYISI	Bodrum+Zemin+2	8700	ERKEK PANSİYONU	100 KAPASİTE
DERSİK SAYISI	20		ÇOK AMAÇLI SALON	100
İDARİ ODA	4		Z KÜTÜPHANE	VAR
REHBERLİK	2		BİLGİSAYAR LABORATUARI	VAR
ÖZEL EĞİTİM			ÇOKAMAÇLI SAHA	VAR
ÖĞRETMENLER ODASI	1		LABORATUAR	1
KANTİN	1		BAHÇE	VAR
SPOR ODASI	1			
OKUL AİLE BİRLİĞİ	1			

7.2.2. İnsan Kaynakları

Tablo 15. Çalışanların Görev Dağılımı

Çalışanın Ünvanı	Görevleri
Cebrail DÜZGÜN/Okul Müdürü	Okul iş ve işlemlerini koordine etmek, Her türlü kurul komisyonlarına doğal başkanlık etmek, Okulun hedefleri doğrultusunda ilerleyebilmesi için çalışmalar yapmak.
Cebrail AYDIN/Müdür Baş Yardımcısı	Okul ve Pansiyonda satın alma komisyonuna başkanlık etmek, personelin devam devamsızlık takibini yapmak, okul ödül ve disiplin kuruluna başkanlık etmek, okul adına her türlü tebligatı yapmak, Okul müdürünün vereceği diğer görevleri yapmak.
Erhan AYGÜN/Müdür Yardımcısı	Pansiyon ile ilgili iş ve işlemleri tam zamanında yapmak. Okul Müdürünün görev vereceği kurul ve komisyonlarda görev yapmak ve Okul Müdürünün vereceği diğer görevleri yapmak.
Şahin YILDIZ/Müdür Yardımcısı	Okulun öğrenci iş ve işlemleri ilgili görev yapmak, kurul ve komisyonlarda kendisine verilen görevleri yapmak, okul müdürünün vereceği diğer görevleri yapmak.
Öğretmenler	Zamanında derse girmek, nöbetini zamanında tutmak, kurul ve komisyonlarda görev almak, öğrencileri bilimsel kültürel vb alanlarda hazırlamak.
Yönetim İşleri ve Büro Memuru	Okulda gelen giden evrak kayıt takibini yapmak, okul adına istenen verileri hazırlamak, satın alma komisyonunda görev yapmak.
Yardımcı Hizmetler Personeli	Pansiyonda Gıda ve temizlik kurallarına bağlı olarak yemek yapmak, görev mahallini temizlemek
İşçi	Okul ve Pansiyonda görev sınırları içerisinde temizlik yapmak. İş güvenliği kanunu çerçevesinde okul ve pansiyonda küçük bakım ve onarımları yapmak.

Tablo 16. İdari Personelin Hizmet Süresine İlişkin Bilgiler

Hizmet Süreleri	2024 Yıl İtibarıyla		2025	2026	2027	2028
	Kişi Sayısı	%				
1-4 Yıl	2	50				
5-6 Yıl	0	0				
7-10 Yıl	1	25				
10.....Üzeri	1	25				

Tablo 17. Okul/Kurumda Oluşan Yönetici Sirkülasyonu Oranı

Yıl İçerisinde Okul/Kurumdan Ayrılan Yönetici Sayısı			Yıl İçerisinde Okul/Kurumda Göreve Başlayan Yönetici Sayısı		
2021	2022	2023	2021	2022	2023
1	0		2	0	0

Tablo 18. İdari Personelin Katıldığı Hizmet İçi Programları

Adı Soyadı	Görevi	2023 Yılında Katıldığı Mahalli Hizmet İçi Kurs/Seminer Sayısı	2023 Yılında Katıldığı Merkezi Hizmet İçi Kurs/Seminer Sayısı
CebraİL DÜZGÜN	Müdür	Birim Amirleri Öğretmen Bilgilendirme Semineri	İlkyardımEğitim Kursu İş Sağlığı ve Güvenliği Eğitim Kursu
CebraİL AYDIN	Başmüdür Yrd.	MEB Öğretmen Uygulaması Danışmanlığı Eğt.Krs. Birim Amirleri Öğretmen Bilgilendirme Semineri	İlkyardımEğitim Kursu İş Sağlığı ve Güvenliği Eğitim Kursu
Erhan AYGÜN	Müdür Yrd.	Afet Sonrası Ruh Sağlığı Semineri	İş Sağlığı ve Güvenliği Eğitim Kursu İlkyardımEğitim Kursu
Şahin YILDIZ	Müdür Yrd.	Birim Amirleri Öğretmen Bilgilendirme Semineri Okul Kültürünün Geliştirilmesi Semineri	İlkyardımEğitim Kursu İş Sağlığı ve Güvenliği Eğitim Kursu

Tablo 19. Öğretmenlerin Hizmet Süreleri (An İtibarıyla)

Hizmet Süresi	Kadın	Erkek	TOPLAM
1-3 Yıl	1	1	2
4-6 Yıl	2	1	3
7-10 Yıl	5	2	7
11-15 Yıl	3	1	4
16-20 Yıl	2	2	4
20 ve üzeri	2	5	7

Tablo 20. Kurumda Gerçekleşen Öğretmen Sirkülasyon Sayısı

	Yıl İçerisinde Ayrılan Öğretmen Sayısı			Yıl İçerisinde Göreve Başlayan Öğretmen Sayısı		
	2021	2022	2023	2021	2022	2023
Toplam	4	2	1	3	1	1

Tablo 21. Öğretmenlerin Katıldığı Hizmet İçi Eğitim Programları

Adı Soyadı	2023 Yılında Katıldığı Mahalli Hizmet İçi Kurs/Seminer Sayısı	2023 Yılında Katıldığı Merkezi Hizmet İçi Kurs/Seminer Sayısı
Mücahit PEHLEVEN	7	1
Vahdettin DEMİREL	9	1
İbrahim Halil POLAT	4	1
Hatice ÖZDEMİR	5	1
Selami ÇELİK	3	1
Abdulvahab YALÇINKAYA	23	1
Mehmet KARASU	4	2
Edanur Terzi BAYRAK	1	3
Yüksel YUCA	1	0
Şükran Yeşilkaya	2	0
Ferhat Evren ORHAN	1	1
Hediye DEMİROĞLU	1	1
Deniz TAŞDEMİR	1	0
Didem AYDIN	3	0
Hacer CAN	2	0
Toplam	67	13

Tablo 22. Kurumdaki Mevcut Memur/Yardımcı Hizmetler Personel Sayısı

	Görevi	Erkek	Kadın	Eğitim Durumu	Hizmet Yılı	Toplam
1	Memur	1	0	LİSE	32	1
2	Bekçi	1	0	LİSE	28	1
3	Aşçı	1	0	LİSE	23	1
4	İşçi	1	2	İlkokul+Lise	15	3

Tablo 23. Okul/Kurum Rehberlik Hizmetleri

Mevcut Kapasite				Mevcut Kapasite Kullanımı ve Performans					
Psikolojik Danışman Norm Sayısı	Görev Yapan Psikolojik Danışman Sayısı	İhtiyaç Duyulan Psikolojik Danışman Sayısı	Görüşme Odası Sayısı	Danışmanlık Hizmeti Alan			Rehberlik Hizmetleri İle İlgili Düzenlenen Eğitim/Paylaşım Toplantısı vb. Faaliyet Sayısı		
				Öğrenci Sayısı	Öğretmen Sayısı	Veli Sayısı	Öğretmenlere Yönelik	Öğrencilere Yönelik	Velilere Yönelik
1	2	0	2	359	7	53	8	21	2

2.7.3. Teknolojik Düzey

Bu bölümde, okulumuzun teknolojik altyapısına ilişkin bilgiler yer almaktadır.

Tablo 24. Teknolojik Araç-Gereç Durum

Araç-Gereçler	2021	2022	2023	2024	İhtiyaç	2025	2026	2027	2028
Akıllı Tahta	21	21	21	21	0				
Masa Üstü Bilgisayar	7	7	7	7	0				
Taşınabilir Bilgisayar	2	2	2	2	0				
Projeksiyon Cihazı	1	1	1	1	0				
TV Sayısı	4	4	4	4	0				
Yazıcı	6	6	6	6	0				
Fotokopi Makinesi	1	1	1	1	1				
İnternet	1	1	1	1	1				

Tablo 25. Fiziki Mekân Durumu

Fiziki Mekân	Var	Yok	Adedi	İhtiyaç	Açıklama
Öğretmen Çalışma Odası	Var		1	0	
Ekipman Odası	Var		1	0	
Kütüphane	Var		1	0	
Rehberlik Servisi	Var		2	0	
Resim Odası	Var		1	0	
Müzik Odası	Var		1	0	
Çok Amaçlı Salon	Var		1	0	
Spor Salonu		Yok	0	1	Halı Sahanın yerine yapılabilir

2.7.4. Mali Kaynaklar

Okulumuzun gelir tablosuna en alt satırda pansiyon gelirleri de ilave dirmiştir. Pansiyon gelirlerinden öğrenci gıda istihkakları ilave edilmemiştir. Mali kaynaklar yıllık enflasyon oranı %25 düşünülerek tabloya işlenmiştir.

Tablo 26. Kaynak Tablosu

Kaynaklar	2024	2025	2026	2027	2028
Genel Bütçe	100.000	125.000	156.000	195.000	250.000
Okul Aile Birliği	40.000	50.000	62.000	77.000	200.000
Özel İdare	0	0	0	0	0
Kira Gelirleri	13.700	19.000	25.000	31.000	39.000
Döner Sermaye	0	0	0	0	0
Dış Kaynak/Projeler	0	0	0	0	0
Diğer (Pansiyon İçin) %12, idari kalem, jeneratör yakıtı, revir vb. Gıda için gönderilenler ilave edilmemiştir.	300.000	420.000	600.000	840.000	1180.000
TOPLAM	453.700	614.000	843.000	1143.000	1669.000

Tablo 27. Harcama Kalemleri

Harcama Kalemi	Çeşitleri
Personel	Sözleşmeli olarak çalışan personelin (sekreter temizlik, güvenlik) ücret, vergi, sigorta vb. giderleri
Onarım	Okul/kurum binası ve tesisatlarıyla ilgili her türlü küçük onarım; makine, bilgisayar, yazıcı vb. bakım giderleri
Sosyal-sportif faaliyetler	Etkinlikler ile ilgili giderler
Temizlik	Temizlik malzemeleri alımı
İletişim	Telefon, faks, internet, posta, mesaj giderleri
Kırtasiye	Her türlü kırtasiye ve sarf malzemesi giderleri

Tablo 28. Gelir-Gider Tablosu

YILLAR	2023		2024		2025		2026		2027		2028	
	GELİR	GİDER	GELİR	GİDER	GELİR	GİDER	GELİR	GİDER	GELİR	GİDER	GELİR	GİDER
Temizlik	37.000	37.000										
Küçük Onarım	0	0										
Bilgisayar Harcamaları	0	0										
Büro Makineleri Harcamaları	0	0										
Telefon	963	963										
Spor malzemeleri	10.000	10.000										
Sosyal Faaliyetler	0	0										
Yangın Tüpü Dolumu	0	0										
Kırtasiye	420.000	42.000										
GENEL	467.693	467.693										

2.7.5. İstatistik Veriler

Tablo 29. Öğrenci Durumu

Yıllar	Genel Mevcut	Ortalama Sınıf Mevcudu	Mevcudu En fazla Olan Sınıf	Mevcudu En az Olan Sınıf	Kaynaştırma Eğitimi Alan Öğrenci Sayısı
2021-2022	571	28,5	34	14	3
2022-2023	505	25,3	34	13	3
2023-2024	491	24,5	37	10	3
2024-2025					
2025-2026					
2026-2027					
2027-2028					

Tablo 30. Okulda Yapılan Sosyal Faaliyetler

Eğitim Öğretim Yılı	Kutlamalar				Anma Günü				Kermes			
	Katılan Öğretmen Sayısı	Katılan Öğrenci Sayısı	Katılan Veli Sayısı	Katılım Oranı	Katılan Öğretmen Sayısı	Katılan Öğrenci Sayısı	Katılan Veli Sayısı	Katılım Oranı	Katılan Öğretmen Sayısı	Katılan Öğrenci Sayısı	Katılan Veli Sayısı	Katılım Oranı
2021-2022	19	150	27	10	20	90	2	20	25	330	200	75
2022-2023	16	85	18	25	20	85	7	20	33	220	150	72
2023-2024	15	100	25	25	24	100	5	20	30	300	170	60
2024-2025												
2025-2026												
2026-2027												
2027-2028												

Tablo 32. Okulda Sportif Faaliyetler

Eğitim Öğretim Yılı	VOLEYBOL				KROS				MASA TENİSİ			
	Katılan Öğretmen Sayısı	Katılan Öğrenci Sayısı	İl Derece	Ulusal Derece	Katılan Öğretmen Sayısı	Katılan Öğrenci Sayısı	İl Derece	Ulusal Derece	Katılan Öğretmen Sayısı	Katılan Öğrenci Sayısı	İl Derece	Ulusal Derece
2021-2022	20	18	3.	0	2	18	1	0	0	8	2	0
2022-2023	20	18	0	0	0	0	0	0	0	7	0	0
2023-2024												
2024-2025												
2025-2026												
2026-2027												
2027-2028												

Tablo 33. Okulda Kültürel Faaliyetler

Eğitim Öğretim Yılı	GEZİ				SERGİ				VB.			
	Katılan Öğretmen Sayısı	Katılan Öğrenci Sayısı	Katılan Veli Sayısı	Katılım Oranı	Katılan Öğretmen Sayısı	Katılan Öğrenci Sayısı	Katılan Veli Sayısı	Katılım Oranı	Katılan Öğretmen Sayısı	Katılan Öğrenci Sayısı	Katılan Veli Sayısı	Katılım Oranı
2021-2022	7	18	0	10	13	120	50	40	2	23	5	10
2022-2023	3	24	2	10	5	74	40	25	2	20	5	10
2023-2024												
2024-2025												
2025-2026												
2026-2027												
2027-2028												

Tablo 34. Öğrenci Devam Durumu

Yıllar	9.Sınıf				10.Sınıf				11.Sınıf				12. Sınıf			
	Öğrenci Sayısı	Devamsızlıktan Kalan	Dersten Tekrar	Ders+Devamsızlık	Öğrenci Sayısı	Devamsızlıktan Kalan	Dersten Tekrar	Ders+Devamsızlık	Öğrenci Sayısı	Devamsızlıktan Kalan	Dersten Tekrar	Ders+Devamsızlık	Öğrenci Sayısı	Devamsızlıktan Kalan	Dersten Tekrar	Ders+Devamsızlık
2021-2022	121	1	0	0	118	0	0	0	131	0	0	0	201	0	0	0
2022-2023	117	0	0	0	114	0	0	0	136	0	0	0	138	0	0	0
2023-2024	120				116				114				141			
2025-2026																
2026-2027																
2027-2028																

Tablo 35. Öğrenci Devam Durumu

Eğitim Öğretim Yılı	RAPOR				SEVK				MAZERET İZİNİ			
	1-5 GÜN RAPOR ALAN	6-10 GÜN RAPOR ALAN	11-15 GÜN RAPOR ALAN	15+ RAPOR LAN SAYISI	1-5 GÜN SEVK ALAN	6-10 GÜN SEVK ALAN	11-15 GÜN SEVK ALAN	15+ SEVK ALAN SAYISI	1-5 GÜN İZİN ALAN	6-10 GÜN İZİN ALAN	11-15 GÜN İZİN ALAN	15+ İZİN LAN SAYISI
2021-2022	18	8	6	5	12	13	5	10	17	9	4	4
2022-2023	24	16	8	6	13	15	9	7	20	16	8	3
2023-2024												
2024-2025												
2025-2026												
2026-2027												
2027-2028												

Ta

Tablo 36. Fiziki Mekan Durumu

Fiziki Mekân	Var	Yok	Adedi	Kapasite	Açıklama
Çok Amaçlı Salon	Var		1	110 kişi	
Spor Salonu		Yok	0	0	İhtiyaç Halı Sahanın yerine yapılabilir.
Kütüphane	Var		1	50 Öğrenci	Zkütüphane
Rehberlik Servisi	Var		2		
Resim Odası	Var		1	50 Öğrenci	
Müzik Odası	Var		1	50 Öğrenci	
BTS	Var		1	50 Öğrenci	
Danışma	Var		1	1	
Kantin	Var		1	70 Öğrenci	
Yemekhane (Pansiyon)	Var		1	200 Öğrenci	
Masatenisi Salonu	Var		1	50 Öğrenci	
Bahçe	Var		1	5000 m2	
Nizamiye ve Güvenlik	Var		1	20 m2	
Araç Park Alanı	Var		1	1500 m2	
Yatılı Erkek Pansiyonu	Var		1	100 Öğrenci	

2.8. Çevre Analizi (PESTLE)

İlçemizin 2023 yılı toplam nüfusu 38.913'tür.. Erkek nüfusu 19.027, kadın nüfusu 19.886'dir. İlçe merkez nüfusu 25.519, bu merkez nüfusunun 12.626'sı erkek, 12.892'i ise kadındır.

Elazığ'ın büyük bir hızla gelişmekte olan bu ilçesinin bugün bulunduğu yer 1934 yılından önce boş ve çorak bir araziden ibaretti. 1934 yılında Romanya'dan 300 hanelik bir soydaş kafilesinin bu bölgede iskân edilmesi planlanmış, 1935 yılında Devlet tarafından mahalli tarzda evler yapılarak söz konusu göçmen kafilesi buraya yerleştirilmiştir. Buraya yerleştirilen göçmen kafilesi için 1934 yılında Romanya'nın 1941'den sonra Bulgaristan'ın Silistre vilayetinin Tutrakan ilçesi Kovancılar köyünden Anavatana göç kararı alındı. Köstence Limanından İstanbul'a gelen soydaş kafilesi bu günkü Kovancılar ovasına gönderilerek civar köylere misafir olarak dağıtıldı. 1935 yılı baharında zamanın valisi Tevfik GÜR tarafından Kovancılar'ın temeli atıldı. Türk vatandaşlığına geçirilen Balkan Türkleri çevre köyler halkının desteği ile Kovancılar ovasının batı kısmında yapılan 280 haneli evlere

yerleştirildiler. Bu dönemde Çakırkaş ve Şenova köylerine aynı bölgeden gelen Türkler yerleştirildi. Buraya yerleştirilen göçmenler Romanya'daki köylerinin ismini bu köye ad olarak vermişlerdir. Böylece bu yeni yerleşim yerinin adı KOVANCILAR olmuştur.

T.C. tarihinin ilk planlı köyü olma özelliğine sahip olan bu yerleşim yeri çalışkan vatandaşlarımız sayesinde hızla gelişmiş ve 1967 yılında belediye teşkilatı kurularak 19.09.1988 tarihinde 3352 sayılı kanunla Elâzığ'a bağlı bir ilçe olmuştur.

Heybet Dağı Kovancılar İlçe merkezinin 2 km kadar kuzeybatısında yer almaktadır. İlçe merkezine en yakın dağlardan olup tamamen ağaçsızdır, zirve kısmı düz bir çizgi halinde kayalıklardan oluşmuştur. Bu taşlık alan doğu batı istikametinde uzanmakta olup yaklaşık 800 metredir.

Dağın zirvesinde batı kısmının bittiği noktada Elâzığ- Kovancılar karayolundan çıplak gözle görülebilen bir kemeri ve köprüye benzeyen bir delik vardır. Bu delikten dağın arka tarafında kalan gökyüzü görülebilmektedir. Dağın üst kısmında kayanın oyulmasıyla oluştuğu düşünülen 3x7 metre ölçülerinde bir su sarnıcı, içinde kimin meftun olduğu kesin olarak tespit edilemeyen ama Heybet Babaya atfedilen bir kabir ile küçük çaplı bir yerleşim olduğunu düşündüren harabeler bulunmaktadır.

Heybet dağı geçmişten beri çocuksuz kadınların ve yaşı geçmiş kızların dileklerini sunduğu bir ziyaretgah olmuştur. Bu sosyal olgununda etkisiyle yörede Heybet Dağı "Beşik Taşı" olarak da anılmaktadır. Kovancılar ve Palu bölgesinde sıkça çocuklara "Heybet" ismi verildiği görülmektedir.

Yüzlerce örneğine rastlanılan Heybet isimli çocukların ailelerinin tamamı boş beşiklerinin umudu noktasında Yüce yaratıcıya dileklerini iletme konusunda bu ziyareti bir dua kapısı olarak görmüştür.

Heybet dağının oluşumuna ilişkin yöredeki efsaneye göre birbirlerini seven bir genç kızla delikanlının evlenmelerine aileleri karşı çıkar ve kızın babası kızı bir başkasıyla evlendirmek ister. Bunu duyan aşık genç sevdiğini düğün gecesi kaçıtır. Kızın kaçırıldığını duyan damat ve kızın babası ile davetliler genç aşıkların peşine düşerler ve Heybet Dağına kaçan aşıkları yakalarlar. Gençlerin tüm yalvarıp yakarmaları fayda vermez ve affedilmezler. Bu sırada kızın ve oğlanın gözlerinden üçer damla yere düşer ve yerden altı gül çıkar. O anda kız ve oğlan yaradandan taş kesilmeyi dilerler. Dualar o anda kabul edilir ve orada bulunanların tamamı taş kesilirler. Dağın oluşumunu bilim adamları mutlaka ki doğru ve farklı izah edeceklerdir. Ancak Heybet Dağının taşlarla kaplı oluşu yörede bu efsaneye dilden dile izah edile gelmiştir.

Heybet Babanın kim olduğu kesin olarak bilinmemekle birlikte yöredeki şifahi tarihin izah ettiği bilgiler 1071 Malazgirt zaferinden sonra Anadolu'ya akın akın gelen göçler içinde Hoca Ahmet Yesevi dergahında yetişen bir Horasan Ereni ve yörenin İslamlaşmasında gayretler gösteren, Heybet Dağı üzerine yerleşmiş ve çobanlık yapan, ziyaretçilerine İslam'ı, doğru ve dürüst olmayı anlatan gaza zamanlarında gösterdiği cesaret ve iri cüssesi ve güçlü pazuları nedeniyle de döneminde yörede yaşayan insanlar tarafından "Heybet Baba", gayri müslim ahali tarafından da kendisine güven duyulan, dürüstlüğüne itibar edilen ve "Haybat" diye tanınan bir derviş gazi olduğunu düşündürmektedir. Heybet Dağı üzerinde bulunan kabrin de Heybet Baba'ya ait olduğuna inanılmaktadır.

Palu ilçe merkeziyle birlikte batı, güney ve kuzeyi Keban Baraj Gölü ve Murat nehri ile çevrili olan KOVANCILAR ilçesi adeta bir yarımada görünümündedir. Kovancılar ilçesi temelinde alüvyonlar bulunmaktadır. 1. derecede riskli deprem bölgesinde yer alan ilçe Doğu Anadolu Fay Zonu üzerinde bulunmaktadır.

Ekonomisi genelde tarıma dayalı olan ilçede, son yıllarda endüstri bitkileri de yetiştirilmektedir. İlçe hudutları içerisinde ETİ Holding Genel Müdürlüğüne bağlı ETİ-KROM A.Ş. Genel Müdürlüğü bulunmaktadır.

GZFT (Güçlü, Zayıf, Fırsat, Tehdit) Analizi

GZFT (Güçlü Yönler, Zayıf Yönler, Fırsatlar ve Tehditler) durum analizi kapsamında kullanılan temel yöntemlerdendir. Okulumuzun mevcut durumunu ortaya koyabilmek için geniş katılımlı bir grup ile GZFT analizi yapılmıştır.

Okulumuzda yapılan GZFT analizinde okulun güçlü ve zayıf yönleri ile okulumuz için fırsat ve tehdit olarak değerlendirilebilecek unsurlar tespit edilmiştir.

Güçlü Yönler

Sosyal, sportif ve kültürel etkinliklere yüksek talep olması
Akademik başarının il ortalaması üzerinde olması
Yerel ve ulusal projelere katılım oranındaki artış
Öğrenci başına okunan kitap sayısının yüksek olması
Okulda devamsızlık oranının düşük olması
Okula hayırsever desteğinin istenilen düzeyde olması
Kantin gelirlerinin yüksek olması
Aile-okul iş birliğinin güçlü olması

Köklü bir kurum kültürüne sahip olunması
Ekip ruhuyla tüm çalışmaların gerçekleştirilmesi
Proje tabanlı çalışmaların yürütülmesi
Yönetici ve öğretmenlerin mesleki yeterliliklerinin üst düzeyde olması
Yönetici-öğretmen-öğrenci ve veli iletişiminin güçlü olması
İç ve dış paydaşlarla iş birlikçi faaliyetlerin yüksek düzeyde olması
Sosyal etkinliklere elverişli mekânların olması
Fen laboratuvarının var oluşu ve amacına uygun şekilde işleyişi
Ders içi ve ders dışı etkinliklere katılım oranının yüksek oluşu
Yabancıdil Sınıfının bulunması
Okulda disiplin sorunu minimum düzeyde yaşanması

Zayıf Yönler

İnternetin öğrenciler üzerindeki olumsuz etkileri
Velilerin eğitim sürecine sürekli müdahale etmeleri
Okul veli işbirliğinin yeterince sağlanmaması
Çevresel faktörlerin öğrenciler üzerindeki olumsuz etkileri
Okulun şehir merkezine ve pansiyona uzak olması
Sportif faaliyetler için yeterli düzeyde bir alana sahip olunmaması
Akıllı tahtalardan faydalanma düzeyinin düşük oluşu

Fırsatlar

Bakanlığın eğitim alanında gerçekleştirdiğini yenilikçi çalışmaları
Öğretmen ve yöneticilerin mesleki gelişimlerine yönelik düzenlenen hizmet içi kurs/seminer sayısının yeterli düzeyde olması
İlimizde köklü bir üniversitenin varoluşu
İlimizin manevi ve kültürel zenginliklere sahip olması
Milli Eğitim Müdürlüğünün projelerden sağladığı fon kaynaklarının yüksek düzeyde olması
Eğitimde fırsat eşitliğinin sağlanması
Eğitime ayrılan kaynak miktarının yüksek oluşu
Doğa ve çevre bilincine sahip vatandaş oranının yüksek olması
İlimizin kalkınmada öncelikli iller arasında yer alıyor olması
İlimizde genç nüfusun fazla oluşu
Yerel medyanın eğitim çalışmalarına destek veriyor olması
İlimizde havalimanının var olması
İlimizin coğrafik konumunun çevre illere göre avantajlı bir konumda olması
İl geneli yüksek lisans ve doktora mezunu birey sayısının yüksek olması

Tehditler

Teknolojinin hızlı gelişmesiyle birlikte yeni üretilen cihaz ve makinelerin yüksek maliyeti

Kitle iletişim araçlarının öğrenciler üzerindeki olumsuz etkileri

İlin nitelikli göç vermesine karşılık niteliksiz göç alması

Velilerin eğitime yönelik duyarlılık düzeylerindeki farklılıklar

Mevzuat değişiklikleri

Okul çevresi güvenliği

İlin deprem bölgesinde yer alıyor olması

Toplumsal yapı bozuklukları

Madde bağımlılığının artması

Hayırsever desteklerinin istenilen düzeyde olmaması

2.10. Tespit ve İhtiyaçların Belirlenmesi

2019-2023 Okulumuzun Stratejik Planında belirlenmiş olan birçok hedefe %100 oranında ulaşıırken, bazı hedeflere makul oranda bazı hedeflere ise belirli nedenlerden dolayı ulaşamamıştır.

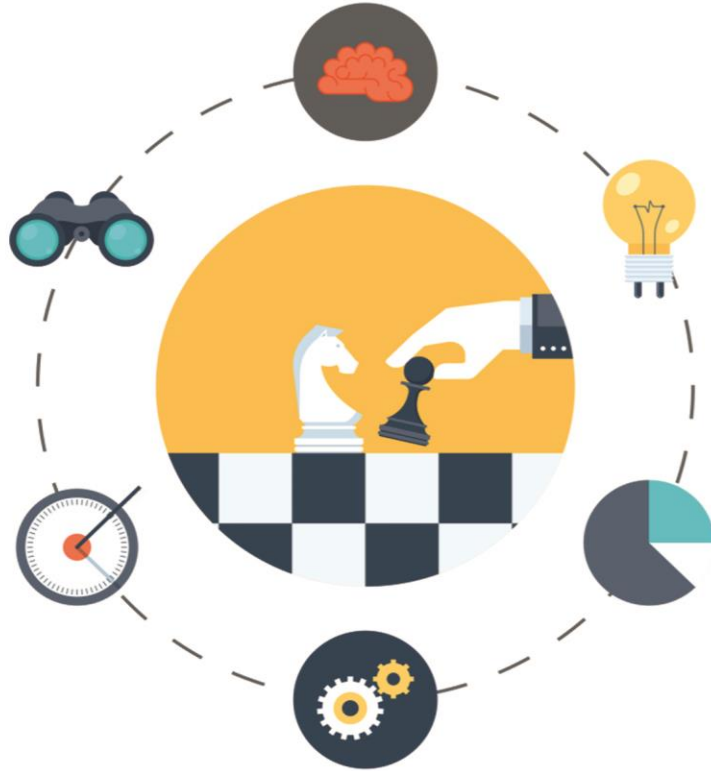
Okumuz proje okulu olması nedeniyle öğretmen temini noktasında sıkıntı yaşamakta ve özellikle sayısal branşlarda ücretli ve görevlendirme öğretmen çalıştırmakta . Okul öğretmenlerinin ders yükünün fazla olması nedeniyle sosyal ve bilimsel faaliyetlere yeterikadar zaman ayıramamakta.

Okulumuzun çatı ıslak zemin, dış cephe yalıtımı için büyük onarım ihtiyacı bulunmaktadır. Okulumuzun ısınması kömür ile yapılmakta. Okulumuzun bulunduğu alan da yerel yönetim tarafından gerekli parselasyon işlemleri tamamlanmadığından doğalgaz dönüşümü yapılamamış ilçedeki tek kurum durumundadır. Okulumuz yaklaşık 700 m yolu genişlik ve nitelik olarak ihtiyacı karşılamamakta ve sürekli şikayet konusu olmaktadır.

Okulumuz TÜBİTAK yarışmalarına her yıl katılım sağlamak ve 2021 yılında Türkiye birinciliği ödülü alarak büyük başarı sağlamamış olup öğretmen ve öğrencilerin istek ve motivasyonunu artırmıştır. Okulumuz Öğretmen ve idarecileri mesleki yeterliliklerine yönelik çalışmaların yapılması, girişimcilik çalışmalarının yürütülmesi, yenilikçi çalışmalara öncelik verilmesi, tüm iç paydaşların teknolojiye maksimum düzeyde faydalanmalarına imkan sağlanması, Bakanlık, TÜBİTAK, ajans projeleri, Erasmus+, e-Twinning ve yerel projelere ağırlık verilmesi, ulusal/uluslararası yarışmalara tüm öğretmen ve öğrencilerin katılımının sağlanması gibi faaliyetlerin gerçekleştirilmesiyle hususunda istenilen düzeye ulaşmamıştır.

III. BÖLÜM

GELECEĞE BAKIŞ



2024/2028

STRATEJİK PLAN



3. MİSYON, VİZYON VE TEMEL DEĞERLER

Okul Müdürlüğümüzün Misyon, vizyon, temel ilke ve değerlerinin oluşturulması kapsamında öğretmenlerimiz, öğrencilerimiz, velilerimiz, çalışanlarımız ve diğer paydaşlarımızdan alınan görüşler, sonucunda stratejik plan hazırlama ekibi tarafından oluşturulan Misyon, Vizyon, Temel Değerler; Okulumuz üst kuruluna sunulmuş ve üst kurul tarafından onaylanmıştır.

3.1. MİSYON

Tüm paydaşların eğitime erişimlerini sağlayarak, eğitim imkânlarından en üst düzeyde faydalanmalarına olanak sunmak, yönetici ve öğretmenlerin mesleki gelişimlerini desteklemek, milli ve manevi değerlerine bağlı, girişimci, yenilikçi, akademik bilgi ve beceriye sahip, teknolojik imkânlardan faydalanabilen, üreten ve ürettiklerini pazarlayabilen bireyler yetiştirebilmek için gerekli şartları ve imkânları sağlamak.

3.2. VİZYON

Araştıran, sorgulayan, üreten ve ürettiklerini pazarlayabilen bireysel ve sosyal sorumluluklarının farkında olan, geleceğe dönük planlama yapabilen sağlıklı bireyler yetiştirmek.

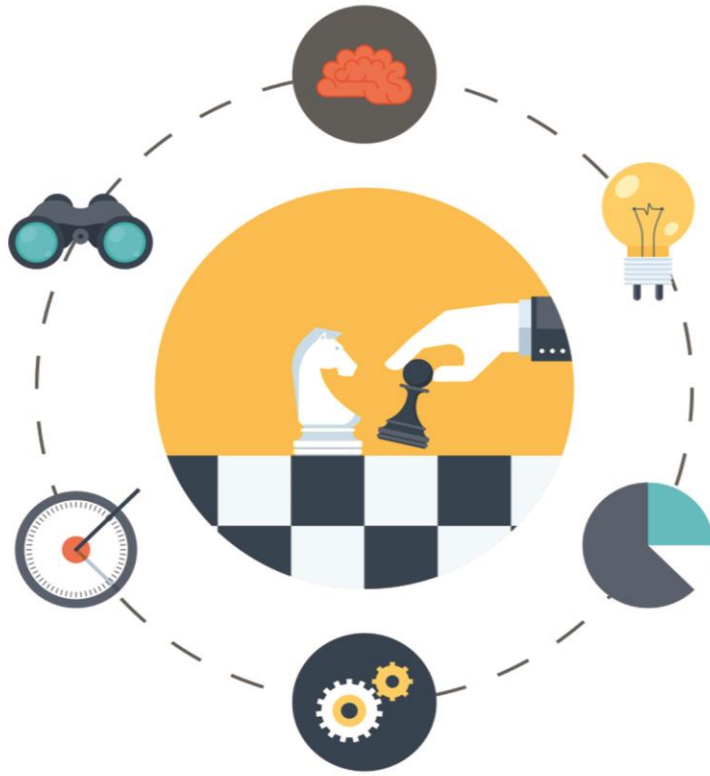
3.3. TEMEL DEĞERLERİMİZ

1. Tarafsızlık ve güvenilirlik
2. Liyakat
3. İnsanların yaşam haklarına duyarlılık
4. Yenilikçilik ve girişimcilik
5. Şeffaflık ve hesap verilebilirlik
6. Mesleki beceri, bilimsel bakış
7. Paylaşıcılık
8. Kültürel ve sanatsal duyarlılık
9. Teknolojik adaptasyon
10. Rasyonel ve katılımcı kararlar



IV. BÖLÜM

AMAÇ, HEDEF VE PERFORMANS GÖSTERGESİ İLE STRATEJİLERİN BELİRLENMESİ



2024/2028 STRATEJİK PLAN



AÇ, HEDEF VE PERFORMANS GÖSTERGESİ İLE STRATEJİLERİN BELİRLENMESİ

TEMA 1: EĞİTİM-ÖĞRETİME ERİŞİM VE KATILIM

Amaç 1	A1. Öğrencilerin eğitim ve öğretime etkin katılımlarıyla eğitim öğretim sürecini tamamlamalarını sağlamak
Hedef 1.1	H1.1. Öğrencilerin okula erişim, devam ve okulu tamamlama oranları artırılabacaktır.

Performans Göstergeleri	Hedefe Etkisi*	Plan Dönemi Başlangıç Değeri	2024	2025	2026	2027	2028	İzleme Sıklığı	Rapor Sıklığı
PG 1.1.1. Bir eğitim ve öğretim yılında devamsızlık süresi 20 günden fazla öğrenci oranı (%)	20	10	5	3	1	0	0		
PG 1.1.2. Bir eğitim ve öğretim yılında sınıf tekrar eden öğrenci oranı (%)	20	0	0	0	0	0	0		
PG 1.1.3. Bir eğitim ve öğretim yılında örgün eğitimden ayrılan öğrenci oranı (%)	20	0	0	0	0	0	0		
PG 1.1.4. Okula kayıt olanların mezun olma oranı (%)	10	99	99	99	99	99	99		
PG 1.1.5. Bir eğitim ve öğretim yılında DYK Kurslarına kayıt yaptıranların oranı (%)	10	10	20	25	30	35	40		
PG 1.1.6. DYK Kurslarındaki toplam ders saatinin 1/5'ine devam etmeyen öğrencilerin oranı (%)	5	0	0	0	0	0	0		
PG 1.1.7. Destek eğitiminden faydalanan özel eğitime gereksinimi olan öğrenci oranı (%)	5	0	0	0	0	0	0		
PG 1.1.8. Telafi eğitiminden Faydalanan öğrenci sayısı	5	0	0	0	0	0	0		
Koordinatör Birim	Okul Yönetimi								
İş birliği Yapılacak Birimler	Okul Yönetimi, Rehberlik servisi, sınıf rehber öğretmenleri								

Riskler	<ol style="list-style-type: none">1. Okula taşınmalı eğitimle uzaktan gelen öğrencilerin sabh erken kalkmaları ve akşam geç saatte eve varmaları2. Bazı velilerin öğrencilerini okul çıkışında ev işlerinde çalıştırmaları.3. Hayvancılık nedeniyle bazı öğrencilerin veliler tarafından haftasonu çalıştırılmaları.
Stratejiler	<p>S1. Öğrencilerin devamsızlık nedenleri belirlenecek, öğrenci ve veli iş birliğiyle bu nedenleri ortadan kaldırmaya yönelik çalışmalar yapılacaktır.</p> <p>S2. Öğrenci devamsızlığını azaltmaya yönelik sosyal ve kültürel etkinlikler düzenlenecektir.</p> <p>S3. Sınıf tekrarı nedenleri araştırılacak buna yönelik tedbirler alınacaktır.</p> <p>S4. Tam öğrenme modeli benimsenip öğrenme eksiklikleri ve kayıpları olan öğrencilere yönelik bireysel çalışmalar yapılacaktır.</p>
Maliyet Tahmini	20.000 TL
Tespitler	<ol style="list-style-type: none">1. Destekleme ve Yetiştirme Kurslarının yeterince katılım sağlanmaması2. Öğrenme kayıplarını önlemeye yönelik mekanizmaların yetersiz kalması
İhtiyaçlar	<ol style="list-style-type: none">1. DYK kursları için haftasonu ücretsiz servis sağlanması.2. DYK kurslarına başvuran öğrenci ve öğretmen sayısının artırılmasına yönelik rehberlik çalışmalarının yapılması.

Amaç 1	A1. Öğrencilerin eğitim ve öğretime etkin katılımlarıyla eğitim öğretim sürecini tamamlamalarını sağlamak								
Hedef 1.2	H1.2. Öğrencilerin ders dışı etkinliklere katılım oranları artırılabacaktır.								
Performans Göstergeleri	Hedefe Etkisi*	Plan Dönemi Başlangıç Değeri	2024	2025	2026	2027	2028	İzleme Sıklığı	Rapor Sıklığı
PG 1.2.1. Bir eğitim ve öğretim yılında bilimsel, sosyal, kültürel sanatsal ve sportif alanlarda kurum içi ve kurum dışı faaliyete katılan öğrenci oranı (%)	25	80	90	90	90	100	100		
PG 1.2.2. Bir eğitim ve öğretim yılında sosyal sorumluluk ve toplum hizmeti çalışmalarını faaliyetine katılan öğrenci oranı (%)	25	30	35	60	80	90	95		
PG 1.2.3. Bir eğitim ve öğretim yılında yerel, ulusal ve uluslararası proje, yarışma vb. etkinliklere katılan öğrenci oranı (%)	30	5	10	15	20	25	30		
PG 1.2.4. Bir eğitim ve öğretim yılında üniversitelerde yürütülen bilimsel, sosyal, kültürel, sanatsal ve sportif alanlardaki faaliyetlere katılan öğrenci oranı (%)	20	5	5	10	15	20	25		
Koordinatör Birim	Okul Yönetimi								
İş birliği Yapılacak Birimler	Okul Yönetimi, Rehberlik servisi, sınıf rehber öğretmenleri								
Riskler	<ol style="list-style-type: none"> Okulumuzun spor alanlarının kısıtlı olması Bazı velilerin kız öğrencilerin sportif faaliyetlere katılmasına sıcak bakmaması İl merkezinde düzenlenen etkinliklere maddi imkanlar nedeniyle kısıtlı katılım 								
Stratejiler	<ol style="list-style-type: none"> S1. Veliler öğrencilerinin etkinliklere katılımı için ikna edilecektir. S2. Okulun yapımı sürecinin hızlandırılması için girişimlerde bulunulacaktır. S3. Öğrencilerin yerel, ulusal ve uluslararası proje ve yarışmalara katılmaları teşvik edilecektir. S4. Fırat Üniversitesi ile sürekli iletişim halinde olunacaktır. 								
Maliyet Tahmini	35.000 TL								
Tespitler	<ol style="list-style-type: none"> Okulun kapalı spor salonuna ihtiyacı olması. Velilerin ikna edilmesi 								
İhtiyaçlar	<ol style="list-style-type: none"> Kapalı spor sahasının yapılması ve il müsabakalarına katılım için bütçe oluşturulması. Veliler ile sürekli irtibat halinde olunması 								

Amaç 2	A2. Öğrencilerin hayata ve geleceğe erdemli bir şekilde hazırlanması için bilgi, beceri, tutum ve davranış kazanımları sağlanacaktır.
---------------	---

TEMA 2: EĞİTİM VE ÖĞRETİME KALİTE

Amaç 2	A2. Öğrencilerin hayata ve geleceğe erdemli bir şekilde hazırlanması için bilgi, beceri, tutum ve davranış kazanımları sağlanacaktır.
Hedef 2.1.	H2.1. Öğrencilerin derslerdeki akademik başarısı artırılabacaktır.

Performans Göstergeleri	Hedefe Etkisi*	Plan Dönemi Başlangıç Değeri	2024	2025	2026	2027	2028	İzleme Sıklığı	Rapor Sıklığı
PG 2.1.1. Matematik dersi yılsonu başarı puanı	15	63	65	68	70	73	75		
PG 2.1.2. Türk Dili ve Edb. dersi yılsonu başarı puanı	15	70	73	76	80	80	85		
PG 2.1.3. Sosyal Bilimler Alan dersleri yılsonu başarı puanı	10	70	73	76	80	85	88		
PG 2.1.4. Fen Bilimleri Alan dersleri yılsonu başarı puanı	10	60	64	68	70	70	72		
PG 2.1.5. Din Kültürü ve Ahlak Bilgisi Dersleri	15	70	73	75	75	80	85		
PG 2.1.6. Görsel Sanatlar dersi	15	85	88	90	90	93	95		
PG 2.1.7. Yabancı dil dersi yılsonu başarı puanı	10	70	72	75	78	80	82		
PG 2.1.8. Öğrenci başına okunan kitap ortalaması	10	15	20	30	35	40	45		
Koordinatör Birim	Okul Yönetimi								
İş birliği Yapılacak Birimler	Rehberlik servisi, il ve ilçe zümre başkanları, okul öğretmenleri İlçe Milli Eğitim Müdürlüğü								
Riskler	<ol style="list-style-type: none"> Okulun proje okulu yönetmenliğine göre atamaya tabi olması nedeniyle öğretmen ihtiyacını tam karşılayamaması ve öğretmen ders yükünün fazla olması. Öğrencilerin sayısal derslerde hazır bulunuşluk seviyesinin düşük olması. Sınav puanı ile öğrenci alan okullara arasında il merkezlerindeki okulların daha çok tercih edilmesi 								
Stratejiler	<ol style="list-style-type: none"> S1. Öğrencilerin kazanım eksiklikleri tespit edilerek kurlar ile takviye yapılacaktır. S2. Bakanlığımızın hazırladığı dijital platformlara yönlendirme yapılacaktır. S3. Öğrencilerin kitap okuma sayısı artırılabacaktır. S4. Okulda münazara, panel vb. etkinlikler artırılabacaktır. S5. Derslerde proje tabanlı yöntem kullanılarak öğrencilerin analiz, sentez ve değerlendirme becerilerinin geliştirilmesi sağlanacaktır. 								
Maliyet Tahmini	50.000 TL								
Tespitler	<ol style="list-style-type: none"> LGS sınavına giren öğrencilere ve velilerine yönelik okulumuzun tanıtımı yapılacak. Sosyal ,sportif,kültürel ve bilimsel faaliyet sayıları artırılarak LGS öğrencileri için tercih döneminde okulumuz daha cazip hale getirilecek. 								
İhtiyaçlar	<ol style="list-style-type: none"> Okulumuzun tanıtımı için ortaokullar ziyaret edilecek. Veliler ikna edilecek, İmam Hatip Liselerinin başarı istatistikleri veliler ile paylaşılacak, ÖSYM verileri elde edilecek. 								

Hedef 2.2	H2.2. Öğrencilerin ilgi, beceri ve yetenekler geliştirerek üst öğrenime yerleşen öğrenci oranını								
Amaç 2	A2. Öğrencilerin hayata ve geleceğe erdemli bir şekilde hazırlanması için bilgi, beceri, tutum ve davranış kazanmalarını sağlayacaktır.								
Performans Göstergeleri	Hedefe Etkisi*	Plan Dönemi Başlangıç Değeri	2024	2025	2026	2027	2028	İzleme Sıklığı	Rapor Sıklığı
PG 2.2.1. Bir üst öğrenime yerleşen öğrenci oranı	30	40	45	48	50	55	58		
PG 2.2.2. Ön lisans programlarına yerleşen öğrenci oranları	15	6,3	8	10	12	14	16		
PG 2.2.3. Kariyer rehberliği faaliyetlerine katılan daire ulaşılan öğrenci sayısı	5	50	50	21	60	65	65		
PG 2.2.4. Tercih danışmanlığı faaliyetlerinde yararlanan öğrenci sayısı	10	50	50	21	60	65	65		
PG 2.2.5. Kariyer rehberliği kapsamında yapılan faaliyet sayısı	10	5	6	7	8	8	10		
PG 2.2.6. Yüksek öğretim kurumları sınavında (TYT)-AYT'de ilk 500-1000-5000-10000'de yer alan öğrenci sayısı	20	0	0	1	2	2	2		
PG 2.2.7. Yüksek öğretim kurumları sınavında AYT'de ilk 500-1000-5000-10000'de yer alan öğrenci sayısı	20	1	1	2	3	3	3		
Koordinatör Birim	Okul Yönetimi								
İş birliği Yapılacak Birimler	Rehberlik servisi, il ve ilçe zümre başkanları, okul öğretmenleri, Üniversite, İlçe MEM								
Riskler	1. Öğrencilerin veli ve çevre baskısı nedeniyle ilk yıl tercih yapmayıp mezuna kalması. 2. İlçe dışından gelen öğrencilerin haftasonu kütüphane ve DYK gibi hizmetlerden faydalanamaması.								
Stratejiler	S1. DYK Kurslarıyla öğrencilerin genel derslerdeki yeterlilikleri artırılabilecektir. S2. Bakanlığımızın hazırladığı dijital platformlara yönlendirme yapılacaktır. S3. Öğrencilerin kitap okuma sayısı artırılacaktır. S4. Üniversiteler ile işbirliği yapılacaktır. S5. Öğrencileri ilgi, yetenek ve ihtiyaçları doğrultusunda bir üst öğrenim programına hazırlayacak mesleki ve eğitsel rehberlik faaliyetleri yürütülecektir..								
Maliyet Tahmini	500.000 TL								
Tespitler	1. Öğrencilerin meslek seçimi ve tercih konusunda yeterince bilgilendirilmediği ve velilerin etkisi altında kaldığı görülmekte. 2. Öğrencilerin hazırlık döneminde ders kitapları dışındaki yardımcı kaynaklara erişimde zorluk yaşadıkları görülmekte.								
İhtiyaçlar	1. Köylerde yaşayan öğrencilerin DYK kurslarına katılımı için servis çıkarılmalıdır. 2. YKS ye hazırlanan öğrenciler ücretsiz kaynak sağlanmalı.								

Amaç 2	A2. Öğrencilerin hayata ve geleceğe erdemli bir şekilde hazırlanması için bilgi, beceri, tutum ve davranış kazanmaları sağlanacaktır.								
Hedef 2.3	H2.3. Öğrencilerin ulusal/uluslar arası projelere katılım oranları ve hareketlilik sayısı yükseltilerek bereci temelli yabancı dil öğrenme yeterlilikleri artırılacaktır.								
Performans Göstergeleri	Hedefe Etkisi*	Plan Dönemi Başlangıç Değeri	2024	2025	2026	2027	2028	İzleme Sıklığı	Rapor Sıklığı
PG 2.3.1. Yabancı dil öğrenme yeterliliklerini geliştirmeye yönelik açılacak kurs sayısı	20	1	1	1	1	1	1		
PG 2.3.2. Yabancı dil öğrenme yeterliliklerini geliştirmeye yönelik açılan kurslara katılan öğrenci oranı (%)	10	5	5	7	10	10	15		
PG 2.3.3. öğrencilere yabancı dil bilmenin önemini ve gerekliliğini anlatan seminer sayısı	10	0	0	1	2	3	3		
PG 2.3.4. Yabancı dil dersi yıl sonu puan ortalaması	10	69.2	70	75	75	75	75		
PG 2.3.5. Ulusal ve uluslar arası hareketlilik programları/projeleri bilgilendirme toplantılarına katılım oranı (%)	25	5	5	6	7	8	9		
PG 2.3.6. Bir eğitim öğretim döneminde hazırlanan ulusal veya uluslar arası proje sayısı	25	1	2	2	2	3	4		
Koordinatör Birim	Okul Yönetimi								
İş birliği Yapılacak Birimler	Rehberlik servisi, il ve ilçe zümre başkanları, okul öğretmenleri İl ve İlçe MEM, Üniversite								
Riskler	1. İngilizce Branşında kadrolu öğretmen ihtiyacının olması 2. Öğrencilerin hazır bulunuşluk seviyesinin düşük olması 3. Öğrencilerin yabancı dil öğrenmenin gerekliliği konusunda yeterince bilinçlendirilmemesi.								
Stratejiler	S1. Öğrencilerin yabancı dil öğrenme yeterliliklerini geliştirmeye yönelik kurslar açılacaktır. S2. Öğrencilere yabancı dil bilmenin önemi ve gerekliliğini anlatan seminerler düzenlenecektir. S3. Öğrencilere yabancı dil bilmenin önemi ve gerekliliğini anlatan konferanslara yönlendirilecektir. S4. Yabancı dil eğitimine yönelik dijital içerikler ve platformlardan haberdar olmaları sağlanacaktır. S5. Duvar panoları, afişleri hazırlanacaktır.								
Maliyet Tahmini	50.000 TL								
Tespitler	1. Öğrencilerin yabancı dil öğrenmenin zor olacağı kanısı. 2. Erasmus ve etwining faaliyet sayılarının artırılması.								
İhtiyaçlar	1. Kadrolu yabancı dil öğretmenin atanması gerekmektedir. 2. Dil sınıfının devam etmesi için öğrencilerin teşvik edilmesi.								

TEMA 3: KURUMSAL KAPASİTE

Amaç 3	A3. Okulların kurumsal kapasite ve yeterlilikleri verimli ve sürdürülebilir bir şekilde geliştirilecektir.								
Hedef 3.1	H3.1. Okulun fiziki mekânlarını ihtiyaç ve hedefleri doğrultusunda iyileştirilmesi sağlanacaktır.								
Performans Göstergeleri	Hedefe Etkisi*	Plan Dönemi Başlangıç Değeri	2024	2025	2026	2027	2028	İzleme Sıklığı	Rapor Sıklığı
PG 3.1.1. İyileştirilen fiziki mekânları (derslik, spor salonu, kütüphane, pansiyon vb) sayısı	50	20	20	22	22	23	23		
PG 3.1.2. Fiziksel mekanların temizlik ve hijyenine ilişkin memnuniyet oranı (%)	20	90	95	100	100	100	100		
PG 3.1.3. Altyapı ve donatım eksikliği bulunan fiziksel birim sayısı	30	3	2	2	2	1	0		
Koordinatör Birim	Okul Yönetimi								
İş birliği Yapılacak Birimler	Milli Eğitim Bakanlığı, İl ve İlçe MEM, Okul Aile Birliği, Belediye								
Riskler	1. Okulun ıslak Zemin dış cephe ve çatı için onarım ihtiyacının olması. 2. Ödenek yetersizliği								
Stratejiler	S1. Okulun fiziki mekanlarının durum tespiti yapılacak, önceliklendirilmiş plan hazırlanacak S2. Fiziki mekânların iyileştirilmesi için kamu idareleri, belediyeler ve işverenle iş birlikleri yapılacaktır. S3. Temizlik memnuniyet anketleri yapılacaktır.								
Maliyet Tahmini	1.500.000 TL								
Tespitler	1. Ödenek yetersizliği 2. Okul Aile Birliğinin etkin olmaması								
İhtiyaçlar	1. Okulumuzun ihtiyacı olan onarımın biran önce yapılması. 2. Velilerin Okul Aile Birliğini etkin hale getirmelidir. 3. Donanım eksikliği giderilmelidir.								

Amaç 3	A3. Okulların kurumsal kapasite ve yeterlilikleri verimli ve sürdürülebilir bir şekilde geliştirilecektir.
Hedef 3.2	H3.2. Okul yöneticilerinin ve öğretmenlerin mesleki gelişimleri ve motivasyonları güçlendirilecektir.

Performans Göstergeleri	Hedefe Etkisi*	Plan Dönemi Başlangıç Değeri	2024	2025	2026	2027	2028	İzleme Sıklığı	Rapor Sıklığı
PG 3.2.1. Hizmet içi eğitim alan yönetici oranı (%)	20	100	100	100	100	100	100		
PG 3.2.2. Hizmet içi eğitim alan öğretmen oranı (%)	40	100	100	100	100	100	100		
PG 3.2.3. Uzaktan hizmet içi eğitim katılan öğretmen oranı (%)	40	100	100	100	100	100	100		
Koordinatör Birim	Okul Yönetimi								
İş birliği Yapılacak Birimler	Bakanlık, Sivil Toplum Kuruluşları, İl ve İlçe MEM, Üniversite								
Riskler	-								
Stratejiler	<p>S1. Okul yönetiminin ve öğretmenlerin gelişim ihtiyaçları tespit edilerek, bu ihtiyaçları gidermeye yönelik bir mesleki gelişim planı hazırlanacaktır.</p> <p>S2. Okul yönetiminin ve öğretmenlerin uzaktan hizmet içi eğitimlere katılmaları teşvik edilecektir.</p> <p>S3. Okul personelinin motivasyon, iş doyum ve kurumsal bağlılık düzeylerini artıracak çalışmalar yapılacaktır.</p>								
Maliyet Tahmini	5.000 TL								
Tespitler	1.Öğrencilerin zaman mekan ve donanım eksikliği nedeniyle katılmak istememesi								
İhtiyaçlar	1. Uygulamalı hizmet içi eğitimlerin yapılması daha faydalı olacaktır.								

Amaç 3.	A3. Okulların kurumsal kapasite ve yeterlilikleri verimli ve sürdürülebilir bir şekilde geliştirilecektir.
Hedef 3.3	H3.3. Eğitim ve öğretimin sağlıklı ve güvenli bir ortamda gerçekleştirilmesi için okul sağlığı ve güvenliği geliştirilecektir.

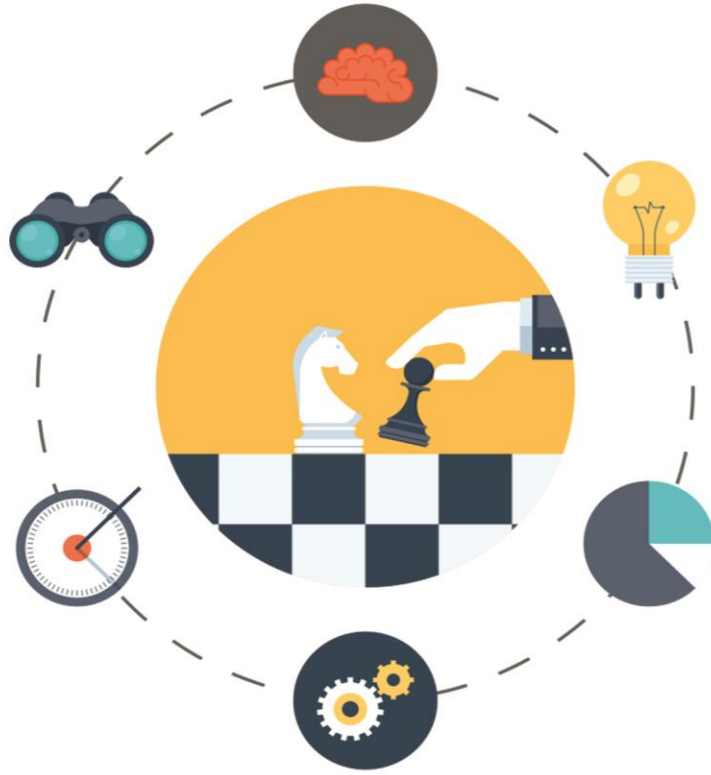
Performans Göstergeleri	Hedefe Etkisi*	Plan Dönemi Başlangıç Değeri	2024	2025	2026	2027	2028	İzleme Sıklığı	Rapor Sıklığı
PG 3.3.1. Okulda yaşanan kaza sayısı	10	0	0	0	0	0	0		
PG 3.3.2. Bağımlılıkla mücadele ile ilgili konularda eğitim alan öğrenci, öğretmen, veli oranı (kırılım yapılacak)	10	70	75	80	85	90	90		
PG 3.3.3. Akran zorbalığı ve siber zorbalıkla ilgili konularda eğitim alan öğrenci öğretmen sayısı (kırılım yapılacak)	10	500	500	500	500	500	500		
PG 3.3.4. Sağlıklı beslenme ve obezite ile ilgili konularda verilen eğitim alan öğrenci, öğretmen ve veli oranı	10	100	100	100	100	100	100		
PG 3.3.5. Hijyen, gıda güvenliği, bulaşıcı hastalıklar ile ilgili konularda verilen eğitim alan öğrenci, öğretmen ve veli oranı	10	100	100	100	100	100	100		
PG 3.3.6. Disiplin kuruluna sev k edilen olay sayısı	10	30	25	15	10	10	10		
PG 3.3.7. Afete hazırlık eğitimine katılan öğrenci ve öğretmen sayısı	10	500	500	500	500	500	500		
PG 3.3.8. İlk yardım eğitimine katılan öğrenci ve öğretmen sayısı	10	30	30	50	100	200	250		
PG 3.3.9. Sivil savunma eğitimine katılan öğrenci ve öğretmen sayısı	10	500	500	500	500	500	500		
PG 3.3.10. Afet ve Acil durum tatbikat sayısı	10	2	3	3	3	3	3		
Koordinatör Birim	Okul Yönetimi								

İş birliği Yapılacak Birimler	Belediye, AFAD,İl MEM, Sağlık Kuruluşları
Riskler	<ol style="list-style-type: none"> 1. Faaliyetlerde Sürekliliğin sağlanamaması 2. Uygulamada eksikliklerin olması 3. Eğitimlerin il merkezinde verilmesi 4. Öğrencilerin Sosyal Medya Alışkanlıkları
Stratejiler	<p>S1. Öğrenci, öğretmen ve velilere farkındalık oluşturmak için bağımlılıkla mücadele, akran zorbalığı, siber zorbalık, sağlıklı beslenme ve obezite, hijyen gibi konularda alan uzmanları ile iş birliğinde eğitimler düzenlenecektir.</p> <p>S2. Okulda yaşanan disiplin olaylarının nedeni rehber öğretmen koordinasyonunda sınıf rehber öğretmeni ve öğrencilerin diğer öğretmenleriyle işbirliğine gidilecektir.</p> <p>S3. Başarılı ve örnek davranış sergileyen öğrencilerin onur belgesiyle ödüllendirilmesi ve bu öğrencilerin diğer öğrencilere örnek olması sağlanacaktır.</p> <p>S4. Doğa, insan ve teknoloji kaynaklı (deprem, sel, heyelan, yangın, çığ ve salgın hastalıklar vd.) afetlere karşı gerekli tedbirlerin alınması için çalışmalar yapılacaktır.</p> <p>S5. Afet ve Acil Durum Tatbikatları yapılacaktır.</p>
Maliyet Tahmini	20.000 TL
Tespitler	<ol style="list-style-type: none"> 1. Öğrencilerin tatbikatları oyun sanması 2. Velilerin büyük kısmının seminerlerden kaçınması 3. Uygulamada birliktelik eksikliği
İhtiyaçlar	<ol style="list-style-type: none"> 1. Tatbikat için malzemeler temin edilecektir. 2. Eğitim için Uzman Kişilerin ilçeye davet edilmesi 3. Sosyal Medya Bağımlılığının önüne geçilmesi için çalışmalar yapılması

Amaç 3.	A3. Okulların kurumsal kapasite ve yeterlilikleri verimli ve sürdürülebilir bir şekilde geliştirilecektir.
Hedef 3.4.	H3.4. İklim değişikliklerinin olumsuz etkilerini azaltmak ve çevresel sürdürülebilirliği sağlamak için tasarruf tedbirleri kapsamında enerji verimliliği artırılacaktır.

Performans Göstergeleri	Hedefe Etkisi*	Plan Dönemi Başlangıç Değeri	2024	2025	2026	2027	2028	İzleme Sıklığı	Rapor Sıklığı
PG 3.4.1. Elektrik tüketimi (kw)	30	45000kw	44000	40000	38000	35000	35000		
PG 3.4.2. Su tüketimi (m3)	20	7000m3	6500	6000	5500	5000	5000		
PG 3.4.3. Doğalgaz tüketimi (m3) Kömür Tüketimi ton	30	60000 Ton	55000 Ton	55000 Ton	55000 Ton	50000 Ton	50000 Ton		
PG 3.4.4. Bakım ve onarımı yapılan alan-tesisat sayısı/oranı	20	1	1	3	3	3	3		
Koordinatör Birim	Okul Yönetimi								
İş birliği Yapılacak Birimler	TEDAŞ, AKSA FIRAT, KOVANCILAR BELEDİYESİ								
Riskler	1. Öğrencilerde tüketim alışkanlığı 2. Kurumlara su ve enerji kullanım fiyatlarının normalden daha fazla olması								
Stratejiler	S1. Okul ve pansiyon elektrik, su ve yakıt tüketimi miktar ve tutar olarak izlenerek tüketimi artıran unsurlar araştırılacak ve verimliliği artıracak tedbirler alınacaktır. S2. Tasarruf tedbirleri kapsamında enerji verimliliği ile ilgili farkındalık çalışmaları yapılacaktır. S3. Enerji tasarrufuna yönelik proje geliştirilecektir. S4. Yenilenebilir enerji kaynaklarından daha fazla yararlanmak için çalışmalar yapılacaktır.								
Maliyet Tahmini	1.000.000TL (Tahmini Yıllık Toplam Fatura ve Bakım Onarım giderleri)								
Tespitler	1. Tüketim ve tasarruf bilincinin az olması 2. Okulumuzun doğalgaz dönüşümünün yapılmaması 3. Su zengini bir ülke olduğumuzun sanılması, enerji maliyetlerinin yüksek olduğu bilincinin olmaması.								
İhtiyaçlar	1. Okulumuzun doğalgaz dönüşümünün yapılması. 2. Yenilenebilir enerji kaynaklarının artırılması 3. Tasarruf bilincinin ve israfın haram olduğunun öğrenci ve velilere aşılması								

IV. BÖLÜM MAALİYETLENDİRME



2024/2028 STRATEJİK PLAN



in

Stratejik planlama sürecinin önemli bir unsuru olan maliyetlendirme, belirlenen amaç ve hedeflere ulaşmak gerekli kaynakların bütçeyle ilişkilendirilmesini ve harcamaların önem sırasına göre gerçekleştirilmesini sağlamaktadır. Böylelikle kaynakların amaçlar doğrultusunda etkili ve verimli bir şekilde kullanılması mümkün olabilecektir.

Bu kapsamda, belirlenen Stratejiler doğrultusunda gerçekleştirilecek faaliyet ve projeler ile bunların tahmini kaynak ihtiyacı belirlenmiştir.

Müdürlüğümüz 2024-2028 Stratejik Planı'nda yer alan stratejik amaçların gerçekleştirilebilmesi için beş yıllık süre için tahmini 345.000 TL'lik kaynağa ihtiyaç duyulmaktadır. Planda yer alan hedeflerin maliyet tahmini toplamından her bir amacın tahmini maliyetine, amaç maliyetleri toplamından ise stratejik planın tahmini maliyetine ulaşılmıştır.

Müdürlüğümüz stratejik planında belirtilen amaç ve hedeflerin maliyetleri aşağıdaki tabloda sunulmuştur.

4.5. Tahmini Maliyet Tablosu

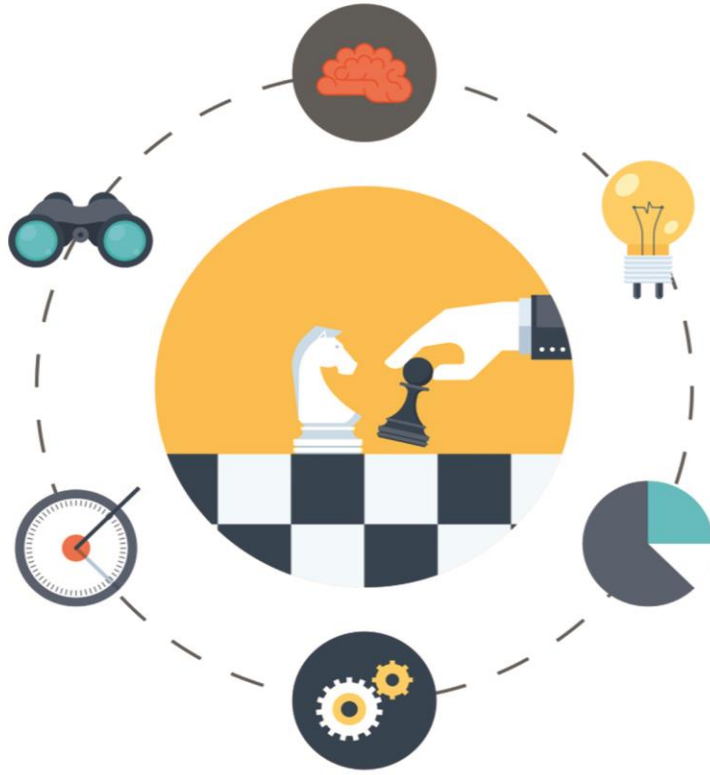
Tablo 37. Tahmini Maliyet Tablosu

Amaç ve Hedef Tablosu	2024	2025	2026	2027	2028	TOPLAM
AMAÇ 1						
Hedef 1.1.	20.000	30.000	40.000	60.000	70.000	220.000
Hedef 1.2.	35.000	40.000	50.000	70.000	80.000	275.00
AMAÇ TOPLAM						250.000
AMAÇ 2						
Hedef 2.1.	50.000	60.000	70.000	80.000	100.000	360.000
Hedef 2.2.	50.000	55.000	60.000	85.000	90.000	340.00
Hedef 2.3.	50.000	55.000	60.000	80.000	90.000	335.000
AMAÇ TOPLAM						785.000
AMAÇ 3						
Hedef 3.1.	1.500.000	100.000	100.000	150.000	200.000	2.050.000
Hedef 3.2.	5.000	15.00	20.000	30.000	50.000	120.000
Hedef 3.3.	20.000	40.000	60.000	75.000	90.000	285.000
Hedef 3.4.	1.000.000	1.100.000	1.200.000	1.250.000	1.300.000	5.850.000
AMAÇ TOPLAM						10.870.000

Not: Hedef 3.4.Genel Yönetim Giderleri adı altında (Isınma, elektrik, su ile bakım ve onarım gibi) toplanıp ilave edilmiştir.

IV. BÖLÜM

İZLEME VE DEĞERLENDİRME



2024/2028

STRATEJİK PLAN



sistematik olarak takip edilmesi ve raporlanmasıdır. Değerlendirme ise, uygulama sonuçlarının amaç ve hedeflere kıyasla ölçülmesi ve söz konusu amaç ve hedeflerin tutarlılık ve uygunluğunun analizidir.

Katılımcılık, saydamlık, hesap verebilirlik, bilimsellik, tutarlılık ve nesnellik gibi planlamanın temel ilkeleri doğrultusunda izleme ve değerlendirme yapılacaktır. Stratejik plandaki amaçlara ve hedeflere ulaşabilme düzeylerini tespit edebilmek, hedeflerin gerçekleşebilmesi için gerekli tedbirleri almak izleme ve değerlendirme ile mümkün olacaktır.

Müdürlüğümüz 2024-2028 Stratejik Planı İzleme ve Değerlendirme Modeli'nin çerçevesini;

- ✓ Performans göstergeleri ve stratejiler bazında gerçekleşme durumlarının belirlenmesi,
- ✓ Performans göstergelerinin gerçekleşme durumlarının hedeflerle kıyaslanması,
- ✓ Stratejiler kapsamında yürütülen faaliyetlerin Müdürlük faaliyet alanlarına dağılımının belirlenmesi,
- ✓ Sonuçların raporlanması ve paydaşlarla paylaşımı,
- ✓ Hedeflerden sapmaların nedenlerinin araştırılması,
- ✓ Alternatiflerin ve çözüm önerilerinin geliştirilmesi süreçleri oluşturmaktadır.

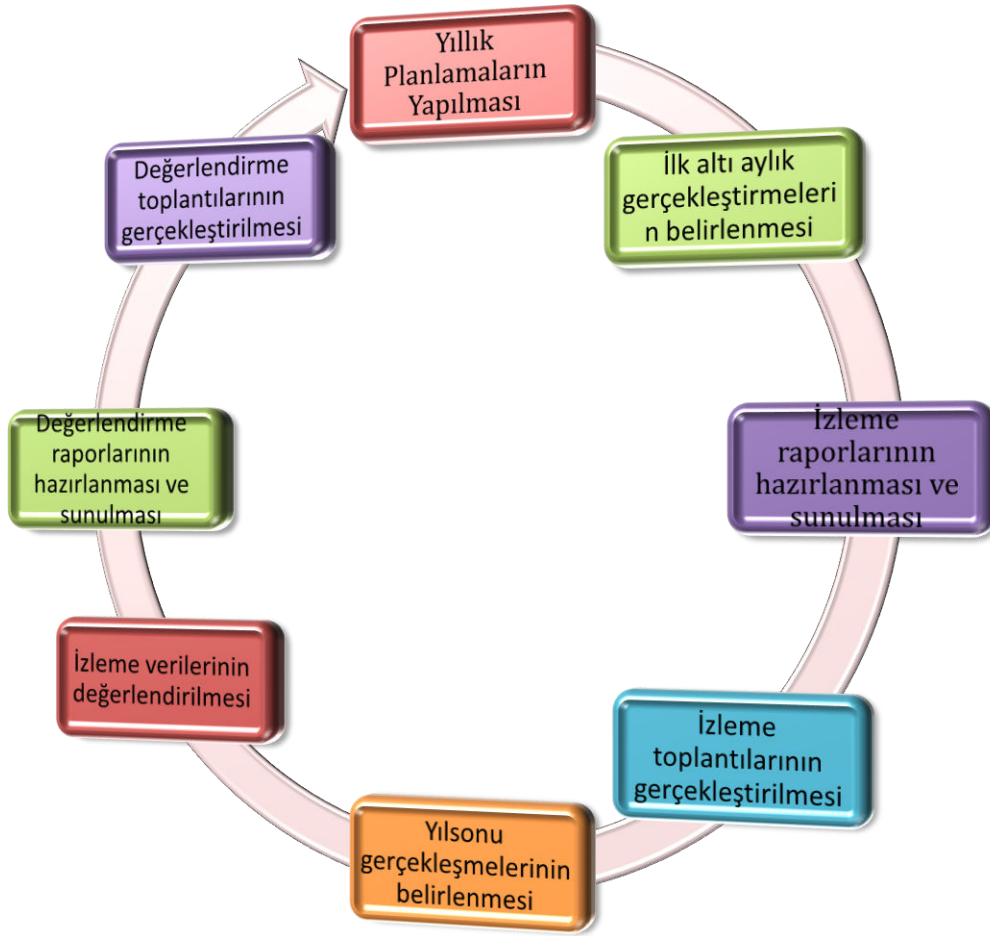
Belirtilen temel ilkeler ve veri analiz yöntemleri doğrultusunda Kovancılar Sultan Kovancılar Anadolu Lisesi Müdürlüğü 2024-2028 Stratejik Planı İzleme ve Değerlendirme Modeli'nin çerçevesini;

- ✓ Performans göstergeleri ve stratejiler bazında gerçekleşme durumlarının belirlenmesi,
- ✓ Performans göstergelerinin gerçekleşme durumlarının hedeflerle kıyaslanması,
- ✓ Stratejiler kapsamında yürütülen faaliyetlerin Bakanlık faaliyet alanlarına dağılımının belirlenmesi,
- ✓ Sonuçların raporlanması ve paydaşlarla paylaşımı,
- ✓ Hedeflerden sapmaların nedenlerinin araştırılması,
- ✓ Alternatiflerin ve çözüm önerilerinin geliştirilmesi süreçleri oluşturmaktadır.

İzleme ve Değerlendirme Sürecinin İşleyişi

Yılda iki kez Milli Eğitim Müdürlüğü 2024–2028 Stratejik Planı'nda yer alan performans göstergelerinin gerçekleşme düzeyleri tespit edilecektir. Yılın ilk altı aylık döneminde Strateji Geliştirme Şubesi tarafından ara izleme gerçekleştirilecektir. Harcama birimlerinden sorumlu oldukları performans göstergeleri ve stratejiler ile ilgili gerçekleşme durumlarına ilişkin veriler toplanacaktır. İkinci izleme döneminde ise yıl sonu gerçekleşme durumları tespit edilecektir. Hazırlanan rapor Milli Eğitim Müdürü'ne sunulacaktır.

Bu bağlamda; amaçlara ulaşabilmek için oluşabilecek riskler tespit edilerek gerekli tedbirlerin alınması sağlanacaktır. Stratejik plan değerlendirme raporu için belirlenmiş olan üç amaç ve bu amaçları gerçekleştirmek için konulmuş olan hedeflerden sorumlu olan birimlerin belirlenmiş olan sürelerde raporlarını hazırlamaları gerekmektedir.



Şekil2. İzleme ve Değerlendirme Süreci

2024-2025 Eğitim Öğretim Yılı Stratejik Plan İzleme ve Değerlendirme Tablosu					
A1	Öğrencilerin öğrenmesi, gelişmesi ve büyümesi için fırsatları genişletmek amacıyla okul, aile ve toplum arasında güçlü bağlantılar geliştirilecektir.				
H1.1	Öğrenci başarısını desteklemek için ailelere eğitim verilecektir.				
Hedef 1.1 Performansı	% 88*				
Sorumlu Birim	Okul yönetim kadrosu				
Performans Göstergesi	Hedefe Etkisi (%)	Plan Dönemi Başlangıç Değeri *(A)	İzleme Dönemindeki Yıl Sonu Hedeflenen Değer (B)	İzleme Dönemindeki Gerçekleşme Değeri (C)	Performans (%) (C-A)/(B-A)
PG 1.1.1 Her dönem sınıf velilerine yönelik düzenlenen etkinlik sayısı	60	0	1	1	100
PG 1.1.2 En az bir aile eğitimi alan veli oranı (yüzde)	40	25	75	60	70
Hedefe İlişkin Değerlendirmeler					
<p>2024-2025 eğitim öğretim yılında PG 1.1.1 için performansın %100 oranında gerçekleştiği görülmektedir.</p> <p>2024-2025 eğitim öğretim yılında PG 1.1.2 için performansı %70 oranında gerçekleştiği göz önünde bulundurularak ailelerin eğitim faaliyetlerine katılımının artırılması için sınıf rehber öğretmenleri aracılığıyla telefon görüşmeleri yapılması planlanmıştır.</p>					

6.EKLER:

EK-1 Paydaş Sınıflandırma Matrisi

PAYDAŞLAR	İÇ PAYDAŞLAR	DIŞ PAYDAŞLAR	YARARLANICI		
	Çalışanlar, Birimler	Temel ortak	Stratejik ortak	Tedarikçi	Müşteri, hedef kitle
Millî Eğitim Bakanlığı		✓			
Valilik		✓			
Millî Eğitim Müdürlüğü	✓				
Çalışanları					
İlçe Milli Eğitim Müdürlükleri	✓				
Okullar ve Bağlı Kurumlar	✓				
Öğretmenler ve Diğer Çalışanlar	✓				
Öğrenciler ve Veliler	✓				✓
Okul Aile Birliği	✓				
Üniversite			0		
Özel İdare		✓		0	
Belediyeler				0	
Güvenlik Güçleri (Emniyet, Jandarma)			✓		
Bayındırlık ve İskân Müdürlüğü				0	
Sosyal Hizmetler Müdürlüğü				0	
Gençlik ve Spor Müdürlüğü		✓			
Muhtarlık				0	
İşveren kuruluşlar					✓
Sivil Toplum Kuruluşları			0		
Turizm Uygulama otelleri					

EK -2 Paydaş Önceliklendirme Matrisi

Paydaş	İç Paydaş	Dış Paydaş	Yararlanıcı (Müşteri)	Neden Paydaş?	Önceliği
MEB		✓		Bağlı olduğumuz merkezi idare	1
Öğrenciler			✓	Hizmetlerimizden yaralandıkları için	1
Özel İdare		✓		Tedarikçi mahalli idare	1
STK		0		Amaç ve hedeflerimize ulaşmak iş birliği yapacağımız kurumlar	1

Ek-3 Yararlanıcı Ürün/Hizmet Matrisi

Ölçme-Değerlendirme									
Mezunlar (Öğrenci)			✓					o	
Rehberlik, Kurs, Sosyal etkinlikler	✓	✓							o
Yayım	✓				o				
Altyapı, Donatım Yatırım	✓								
AR-GE, Projeler, Danışmanlık			o	o	o				o
Nitelikli İş Gücü			o	o			o		✓
Yatılılık-Bursluluk	o								
Eğitim-Öğretim (Örgün-Yaygın)	✓								
Ürün/Hizmet									
Yararlanıcı (Müşteri)									
Öğrenciler									
Veliler									
Üniversiteler									
Medya									
Uluslararası kuruluşlar									
Meslek Kuruluşları									
Sağlık kuruluşları									
Diğer Kurumlar									
Özel sektör									